

ESTÃO INTACTAS AS UNIDADES DA ONU
Os fuzileiros furaram o cerco - Corre que os chineses se deterão no paralelo 38

Mac Arthur visita a frente e mostra-se confiante
Tópico: 11 (E. Hoberstedt, da U. P.) - 100.000 homens do 8.º exército americano...

O CASO DO CLUBE MILITAR
Em outro local desta fôlha, publicamos hoje o documento dirigido à Diretoria do Clube Militar...

Em outro local desta fôlha, publicamos hoje o documento dirigido à Diretoria do Clube Militar por seicentos oficiais do Exército, da Marinha e da Aeronáutica...

concluiu a missão que lhe foi prescrita devido a circunstâncias intervenientes, acima de seu poder de controle...

Washington, 11 (U. P.) - O comando da Infantaria da Marinha informa que a 1.ª Divisão sofreu cerca de 300 por cento de baixas...

As mensagens foram elogiadas no espírito de luta dos turcos, importante fator no retardamento do avanço inimigo.

FALEceu OLIVER STANLEY
Era considerado o conservador n. 3

Londres, 11 (R. P.) - Com 54 anos, faleceu ontem o notável estadista britânico, Oliver Stanley...

Washington, 11 (U. P.) - O comando da Infantaria da Marinha informa que a 1.ª Divisão sofreu cerca de 300 por cento de baixas...

As mensagens foram elogiadas no espírito de luta dos turcos, importante fator no retardamento do avanço inimigo.

Londres, 11 (R. P.) - Com 54 anos, faleceu ontem o notável estadista britânico, Oliver Stanley...

CONDIÇÃO PARA A RETIRADA DAS TROPAS CHINESAS DA COREIA
Participação nas conversações sobre Formosa - A proposta dos países árabes e asiáticos

Lake Success, 11 (B. Munn, da U. P.) - Fontes diplomáticas americanas dizem que a Rússia assegurou que a China retirará suas tropas da Coreia...

As mensagens foram elogiadas no espírito de luta dos turcos, importante fator no retardamento do avanço inimigo.

Londres, 11 (R. P.) - Com 54 anos, faleceu ontem o notável estadista britânico, Oliver Stanley...

Lake Success, 11 (B. Munn, da U. P.) - Fontes diplomáticas americanas dizem que a Rússia assegurou que a China retirará suas tropas da Coreia...

As mensagens foram elogiadas no espírito de luta dos turcos, importante fator no retardamento do avanço inimigo.

ATLEE AGUARDADO EM LONDRES
Expectativa pelas suas declarações nos Comms - Nota oficial no Canadá

Londres, 11 (R. H. Shickford, da U. P.) - A sombra dos discursos anglo-americanos a propósito da China para o presidente Truman...

Lake Success, 11 (B. Munn, da U. P.) - Fontes diplomáticas americanas dizem que a Rússia assegurou que a China retirará suas tropas da Coreia...

Precisa a França desempenhar o seu papel
De Gaulle insiste na política de reerguimento do país

Paris, 11 (F. P.) - No discurso em Lille, de Gaulle, depois de ter evocado as ameaças que a situação mundial oferece...

Londres, 11 (R. H. Shickford, da U. P.) - A sombra dos discursos anglo-americanos a propósito da China para o presidente Truman...

Lake Success, 11 (B. Munn, da U. P.) - Fontes diplomáticas americanas dizem que a Rússia assegurou que a China retirará suas tropas da Coreia...

Paris, 11 (F. P.) - No discurso em Lille, de Gaulle, depois de ter evocado as ameaças que a situação mundial oferece...

Londres, 11 (R. H. Shickford, da U. P.) - A sombra dos discursos anglo-americanos a propósito da China para o presidente Truman...

Lake Success, 11 (B. Munn, da U. P.) - Fontes diplomáticas americanas dizem que a Rússia assegurou que a China retirará suas tropas da Coreia...

Paris, 11 (F. P.) - No discurso em Lille, de Gaulle, depois de ter evocado as ameaças que a situação mundial oferece...

Londres, 11 (R. H. Shickford, da U. P.) - A sombra dos discursos anglo-americanos a propósito da China para o presidente Truman...

Lake Success, 11 (B. Munn, da U. P.) - Fontes diplomáticas americanas dizem que a Rússia assegurou que a China retirará suas tropas da Coreia...

Paris, 11 (F. P.) - No discurso em Lille, de Gaulle, depois de ter evocado as ameaças que a situação mundial oferece...

Londres, 11 (R. H. Shickford, da U. P.) - A sombra dos discursos anglo-americanos a propósito da China para o presidente Truman...

Lake Success, 11 (B. Munn, da U. P.) - Fontes diplomáticas americanas dizem que a Rússia assegurou que a China retirará suas tropas da Coreia...

Paris, 11 (F. P.) - No discurso em Lille, de Gaulle, depois de ter evocado as ameaças que a situação mundial oferece...

FRANCO REIVINDICA GIBRALTAR
Nenhum valor possui agora para a Inglaterra - afirma o Caudilho

Madrid, 11 (F. P.) - "Franco fala de Gibraltar..." Sob este título o jornal falangista "Arriba" publicou um artigo...

Lake Success, 11 (B. Munn, da U. P.) - Fontes diplomáticas americanas dizem que a Rússia assegurou que a China retirará suas tropas da Coreia...

TERÁ RESPOSTA A CARTA DO SR. OTTO GROTEWOHL
O Conselho Federal decidirá hoje em Bonn

Bonn, 11 (R. Booz, da F. P.) - O governo federal responderá, provavelmente dentro de alguns dias, à carta do presidente do Conselho de Grotewohl...

Madrid, 11 (F. P.) - "Franco fala de Gibraltar..." Sob este título o jornal falangista "Arriba" publicou um artigo...

Lake Success, 11 (B. Munn, da U. P.) - Fontes diplomáticas americanas dizem que a Rússia assegurou que a China retirará suas tropas da Coreia...

Bonn, 11 (R. Booz, da F. P.) - O governo federal responderá, provavelmente dentro de alguns dias, à carta do presidente do Conselho de Grotewohl...

Madrid, 11 (F. P.) - "Franco fala de Gibraltar..." Sob este título o jornal falangista "Arriba" publicou um artigo...

Lake Success, 11 (B. Munn, da U. P.) - Fontes diplomáticas americanas dizem que a Rússia assegurou que a China retirará suas tropas da Coreia...

Bonn, 11 (R. Booz, da F. P.) - O governo federal responderá, provavelmente dentro de alguns dias, à carta do presidente do Conselho de Grotewohl...

Madrid, 11 (F. P.) - "Franco fala de Gibraltar..." Sob este título o jornal falangista "Arriba" publicou um artigo...

Lake Success, 11 (B. Munn, da U. P.) - Fontes diplomáticas americanas dizem que a Rússia assegurou que a China retirará suas tropas da Coreia...

Bonn, 11 (R. Booz, da F. P.) - O governo federal responderá, provavelmente dentro de alguns dias, à carta do presidente do Conselho de Grotewohl...

Madrid, 11 (F. P.) - "Franco fala de Gibraltar..." Sob este título o jornal falangista "Arriba" publicou um artigo...

Lake Success, 11 (B. Munn, da U. P.) - Fontes diplomáticas americanas dizem que a Rússia assegurou que a China retirará suas tropas da Coreia...

Bonn, 11 (R. Booz, da F. P.) - O governo federal responderá, provavelmente dentro de alguns dias, à carta do presidente do Conselho de Grotewohl...

Madrid, 11 (F. P.) - "Franco fala de Gibraltar..." Sob este título o jornal falangista "Arriba" publicou um artigo...

Lake Success, 11 (B. Munn, da U. P.) - Fontes diplomáticas americanas dizem que a Rússia assegurou que a China retirará suas tropas da Coreia...

Bonn, 11 (R. Booz, da F. P.) - O governo federal responderá, provavelmente dentro de alguns dias, à carta do presidente do Conselho de Grotewohl...

Madrid, 11 (F. P.) - "Franco fala de Gibraltar..." Sob este título o jornal falangista "Arriba" publicou um artigo...

Lake Success, 11 (B. Munn, da U. P.) - Fontes diplomáticas americanas dizem que a Rússia assegurou que a China retirará suas tropas da Coreia...

Bonn, 11 (R. Booz, da F. P.) - O governo federal responderá, provavelmente dentro de alguns dias, à carta do presidente do Conselho de Grotewohl...

Abundante armamento escondido na Itália

Roma, 11 (U. P.) - Foi descoberto na Itália significativo material de guerra, particularmente entre os comunistas, para equipar um exército de 10 milhões de homens...

Bonn, 11 (R. Booz, da F. P.) - O governo federal responderá, provavelmente dentro de alguns dias, à carta do presidente do Conselho de Grotewohl...

REUNEM-SE OS CHEFES MILITARES DA EUROPA

Londres, 11 (U. P.) - Será amanhã a reunião, em Londres, da Comissão Militar dos Chefes de Estado-Maior...

perfone medaillon

Os funcionários tanto do hospital quanto do tribunal recusam comentar o assunto, não confirmam nem desmentem os boatos que circulam...

CONTRA A EXPORTAÇÃO DO CARVÃO DO RUHR

Bonn, 11 (F. P.) - O professor Richard, ministro federal de Economia, lançou, em entrevista à imprensa, apelo ao povo alemão...

o presente deste ano... perfone medaillon (extrato) 50,00

helena rubinstein

A MODERNA PUERICULTURA CUIDA DO CORPO E DA ALMA DA CRIANÇA

Declarações do dr. Alfredo Ornelas sobre o recente Congresso Internacional de Pediatria

ANEMIA GLOBOSE DEBILIDADE GERAL CONVALESCENÇA HEMOGLOBINA GRANADO

O QUE HA POR TRAS DAS BOAS NOTÍCIAS Nos bastidores do mundo COM Al Neto

BANCO MOREIRA SALLES S. A. UMA INSTITUIÇÃO TRADICIONAL

Do Brasil aos Estados Unidos pelo "EL CONQUISTADOR" Passagem deslumbrante.

CALDEIRAS INDUSTRIAS ESPECIALIZADAS, COMBUSTÍVEIS ESPECIAIS USINEIROS! QUEIMAI EXCLUSIVAMENTE BAGAÇO DE CANA

Visita dos governadores paulista e fluminense à Usina de Volta Redonda

Inquestionável êxito destaca a C. S. N. no panorama econômico nacional — Fala o cel. Macedo Soares sobre a ajuda de Volta Redonda à indústria nacional

— A produção atual e o programa de duplicação expostos pelo presidente da C. S. N. general Sylvio Raulino de Oliveira

Uma inspeção, em caráter preliminar, dos governadores de São Paulo e do Rio de Janeiro, acompanhados dos respectivos secretários de Estado, fez hoje uma visita à Usina de Volta Redonda...

Concluiu o orador as suas considerações, entre outras palavras, presentes, por agradecer a visita feita ao governador de São Paulo e ao governador do Rio de Janeiro...

Concluiu a visita às diversas dependências da Usina, a qual causou aos presentes um vivo entusiasmo e a mais firme decisão de intensificar a produção...

Concluiu a visita às diversas dependências da Usina, a qual causou aos presentes um vivo entusiasmo e a mais firme decisão de intensificar a produção...

Concluiu a visita às diversas dependências da Usina, a qual causou aos presentes um vivo entusiasmo e a mais firme decisão de intensificar a produção...

DECRETOS ASSINADOS EM DUAS PASTAS DR. BUARQUE LIMA

HA DEZ DIAS SEM CARVÃO AS LOCOMOTIVAS DA CENTRAL Reclamam os interessados de Minas Gerais

KARL RENNER Completa 80 anos o presidente da Áustria

Old Parr DR. CARVALHO LEAL

Srs. MÉDICOS MICROSCÓPIOS LUTZ FERRANDO

A CÉRA BENEDICTO BARROS

NERVOSOS CLÍNICA PSICOSSOMÁTICA

Este... era bom Mas este... é ÓTIMO! Gillette Tech

PEREGRINAÇÃO DE MOTORISTAS

Procederão da 15ª e pagamento pelo crédito de 23 milhões

Procederão da 15ª e pagamento pelo crédito de 23 milhões

Procederão da 15ª e pagamento pelo crédito de 23 milhões

Procederão da 15ª e pagamento pelo crédito de 23 milhões

Procederão da 15ª e pagamento pelo crédito de 23 milhões

Procederão da 15ª e pagamento pelo crédito de 23 milhões

Procederão da 15ª e pagamento pelo crédito de 23 milhões

Procederão da 15ª e pagamento pelo crédito de 23 milhões

Segundo as notícias procedentes do Interior de Minas, a situação dos transportes na Central do Brasil vem causando...

Quando a Áustria, depois de sofrer uma ocupação alemã de 1938 a 1945, foi libertada, em abril de 1945...

Tomografia, Exames em radiografia, Edifício Osório, 9º andar, Salas 218 e 219 — Cid. 98334 — Sempre um médico das 9 às 17 horas...

Por ocasião da visita conjunta hoje, às 10 horas, ao Instituto Benjamin Constant, à Praia Vermelha...

Natal — Grande tema sido a atividade do Departamento Social do Clube, no sentido de realizar uma grande festa infantil no "Dia de Natal"...

Destinações de uma Secretaria Municipal, Assembleia Geral Ordinária, Conselho Deliberativo...

Despachos do Secretário, Assembleia Geral Ordinária, Conselho Deliberativo...

Despachos do Secretário, Assembleia Geral Ordinária, Conselho Deliberativo...

Despachos do Secretário, Assembleia Geral Ordinária, Conselho Deliberativo...

Relatório Do Conselho De Administração Da COOPERATIVA DOS USINEIROS DE PERNAMBUCO LIMITADA

Apresentado em sessão de Assembléia Geral Ordinária realizada em 2 de Dezembro de 1950

Senhores associados,

Cumprindo preceito legal e de acordo com o artigo 42 dos Estatutos, temos a honra de submeter à apreciação dos senhores associados as contas e o balanço encerrado no dia 31 de agosto de 1950 e o relatório de tudo quanto ocorreu na safra de 1949/50.

Terminando o nosso mandato no dia 3 de dezembro próximo viremos, sentimos a satisfação de dever cumprido e podemos afirmar que sempre nos orientamos no sentido dos interesses dos associados e da indústria açucareira do Estado, empregando todos os nossos esforços para remover os obstáculos que se antepõem à ação dos produtores e também para conseguir, através de um preço justo para o açúcar, o equilíbrio financeiro da indústria.

Infelizmente, porém, não conseguimos, até agora, alcançar satisfatoriamente este último objetivo, não sendo ainda possível registrar nem mesmo o preço levado a efeito pelo Instituto do Açúcar e do Alcool e aprovado pelo Excmo. Sr. Presidente da República.

Não nos cabe neste relatório a discussão sobre as conclusões da Comissão Reexaminadora que, sob a presidência do General Adolpho Gomes fixou o preço de açúcar em Cr\$ 197,20 pelo no vagão em Campos (Cr\$ 190,10 FOB Recife). Todavia, podemos informar aos nossos associados que jamais nos conformamos com aquele preço e que, sempre trabalhando incessantemente por uma melhoria das condições impostas ao produtor para venda do seu produto, e embora com a nossa ação dificultada por uns das conclusões do relatório da Comissão Reexaminadora — a de que só se permitiria revisão nos preços após a padronização das usinas em todo o país, a cargo do I. A. A. — já elaboramos um memorial estudando esse relatório e peticionando a revisão do preço, sem entrar no diagnóstico das usinas em todo o país, evitando, assim, que o aumento fosse negado por aquela preliminar da necessidade de uma prévia padronização das usinas. Esse memorial, precedido de um trabalho de esclarecimento junto às autoridades públicas, já foi apresentado ao Excmo. Sr. Presidente da República. Temos certeza de que, em breve, o preço de açúcar será reajustado para o ponto de vista que defendemos em nosso justo pleito.

O seu encerramento foi feito normalmente, notando-se grande procura do produto em todos os centros consumidores do país.

Antimidos pelos excelentes resultados, verificados com a venda de 1.000.000 de sacos para São Paulo, na safra 48/49, logo no início da safra atual repetimos a operação ao preço Cr\$ 197,20.

Além dessa vez, podemos apreciar nos seus vários aspectos o bom êxito da medida adotada.

PRODUÇÃO

O aumento da produção açucareira tem sido objeto de preocupação do Conselho de Administração da Cooperativa, que deseja manter para o Estado a tradicional liderança da produção açucareira em todo o summa nacional, que de acordo com estatísticas oficiais, sofreu um aumento, no último decênio de 11.600.000 de sacos.

Assim, num grande esforço e a despeito de todas as dificuldades financeiras naturais a uma indústria que não tem preço justo para o seu produto, vem a Cooperativa adotando medidas incentivadoras da produção, junto aos seus associados, desde que, ao assegurar a liberação do açúcar pelo I. A. A., estimulando os produtores ao aumento das áreas de produção e à melhoria das suas instalações, com a obtenção de melhor rendimento e maiores safras.

A alta capacidade de trabalho e a energia do industrial pernambuco, atendendo bem a esse estímulo como se pode ver no quadro abaixo:

Serra Azul 83.708 149.100 83.392 8.504.400,00, correspondente a Cr\$ 2,00 por sacco de açúcar financiado ficando assim, ditas despesas reduzidas para Cr\$ 16.314.670,00.

O acréscimo verificado nas despesas da Cooperativa também foi motivado pelo fato de terem sido computadas na safra em análise os valores correspondentes ao pagamento do "repostou semanal remunerado" referente à safra 48/49, efetuado nos funcionários da Cooperativa e nos trabalhadores da "Restauração" de Santa Cruz, respectivamente a Cr\$ 940.500,00 e Cr\$ 800.000,00.

Esses pagamentos foram retardados em virtude das dúvidas surgidas em torno da aplicação do decreto e somente foram realizados depois que decisões judiciais reconheceram que essa bonificação era devida a partir da data da publicação da Lei.

Julgamos, contudo, que em face dos enormes encargos para distribuição do açúcar e manutenção da Cooperativa é para nós motivo de satisfação apresentarmos aos nossos associados, despesa num total de Cr\$ 210.710,10, por sacco de açúcar inferior à quantia aprovada em Assembléia Geral Extraordinária, realizada em 31 de julho passado e um novo superior à quantia de Cr\$ 2,00 constante dos Estatutos. E, portanto, não esquecer que esses Estatutos têm mais de um decênio e que nesse período todas as despesas foram grandemente elevadas.

Na o quadro comparativo das despesas, por sacco, nas últimas cinco safras:

Ilustrando este capítulo damos a seguir o mapa das nossas operações bancárias na safra 1949/50:

BANCOS

RECIFE:

Auxiliar do Comércio S. A. Cr\$ 93.461.920,90
 Brasil 187.810.187,80
 City Bank of New York 33.435.554,40
 Bank of London 73.014.122,50
 Povo S. A. 40.875.810,10
 Nacional Ultramarino 128.307.741,90
 Nacional do Norte S. A. 67.552.397,50
 Nacional de Pernambuco S. A. 93.228.260,30
 Comércio e Indústria Pernambuco S. A. 3.502.803,00
 Comércio e Indústria de M. Gerais S.A. 60.137.837,00
 Lavouira de Minas Gerais S. A. 21.113.263,10
 Império Guimarães Ltda. 16.630.792,00
 Central de Pernambuco S. A. 400.000,00
 Com. e Ind. de M. Gerais S. A.

Ilustrando este capítulo damos a seguir o mapa das nossas operações bancárias na safra 1949/50:

BANCOS

RECIFE:

Auxiliar do Comércio S. A. Cr\$ 93.461.920,90
 Brasil 187.810.187,80
 City Bank of New York 33.435.554,40
 Bank of London 73.014.122,50
 Povo S. A. 40.875.810,10
 Nacional Ultramarino 128.307.741,90
 Nacional do Norte S. A. 67.552.397,50
 Nacional de Pernambuco S. A. 93.228.260,30
 Comércio e Indústria Pernambuco S. A. 3.502.803,00
 Comércio e Indústria de M. Gerais S.A. 60.137.837,00
 Lavouira de Minas Gerais S. A. 21.113.263,10
 Império Guimarães Ltda. 16.630.792,00
 Central de Pernambuco S. A. 400.000,00
 Com. e Ind. de M. Gerais S. A.

FISCALIZAÇÃO

Como vem acontecendo todos os anos, estivemos sujeitos à fiscalização do Departamento de Assistência às Cooperativas do Estado. A firma Deloitte, Plender, Griffiths & Co., continuando orientando e fiscalizando nossa contabilidade.

RELAÇÕES COM OS ORGÃOS AÇUCAREIROS E COM A ADMINISTRAÇÃO PÚBLICA

Mantivemos contato permanente com o Instituto do Açúcar e do Alcool e com a Delegacia Regional desta cidade, cumprindo-se registrar a cooperação que nos foi prestada pelos seus respectivos titulares, e que apresentamos os nossos agradecimentos. Na Comissão Executiva continua o dr. Gil de Medeiros Maranhão a merecer a nossa confiança pela capacidade com que tem exercido a nossa representação naquele órgão.

As nossas relações com as autoridades federais, estaduais e municipais, foram sempre cordiais, sendo-nos muito gratificante a boa acolhida que sempre dispensaram aos assuntos que dependiam da sua elaboração pelo que deixamos consignados os nossos agradecimentos.

A Associação dos Fornecedores de Cana de Pernambuco, junto ao Conselho de Administração desta Cooperativa, foi apresentada pelo dr. Mário Lima e Melo que vem desempenhando com eficiência a missão que lhe foi confiada, mantendo aquêle ambiente de cordialidade e perfeito entendimento entre produtores e fornecedores de cana, immanados no programa de desenvolvimento da economia açucareira pernambucana.

ASPECTOS GERAIS DA SAFRA

De acordo com a nossa previsão, a safra em análise, alcançou a produção de 4.492.180 sacos de açúcar de todos os tipos.

USINAS

Usina	Safra 48/49	Safra 49/50	Diferença
Alfama	103.765	109.023	5.258
Alfama Branca	91.864	139.107	47.243
Alfama Branca	68.200	119.785	51.585
Bamburral	59.979	69.623	9.644
B. de S. Antônia	59.892	112.500	52.608
Barragem	30.550	69.840	39.290
Bom Jesus	121.794	196.300	74.506
Bullhões	70.990	122.293	51.303
Cachoeira Lisa	110.307	188.289	77.982
Caipiriba	21.346	42.929	21.583
Caipiriba	243.632	396.155	152.523
Caipiriba	324.325	590.250	265.925
Central Barreiros	5.018	22.629	17.611
C. Serra Azul	30.794	126.227	95.433
C. de S. Antônia	13.100	27.350	14.250
Cruangá	92.229	174.399	82.170
Cruangá	108.087	205.876	97.789
Estrelina	75.390	130.025	54.635
Fiel Caneca	103.866	194.331	90.465
Ipipitica	104.412	155.864	51.452
Joaquim	82.232	140.416	58.184
José Rufino	18.325	33.263	14.938
Massaússu	64.263	111.393	47.130
Massaússu	122.694	233.590	110.896
Matiari	103.866	194.331	90.465
Maturipe	15.114	53.992	38.878
Maturipe	82.467	154.737	72.270
N. S. Auxiliadora	8.515	15.020	6.505
N. S. do Carmo	5.810	54.873	49.063
N. S. das Maravilhas	119.997	144.087	24.090
Pedrosa	101.169	160.066	58.897
Pedrosa	25.515	45.919	20.404
Pedrosa	47.346	69.064	21.718
Pedrosa	48.907	97.230	48.323
Pedrosa	20.840	45.882	25.042
Porto Rico	75.421	114.927	39.506
Porto Rico	3.568	11.648	8.080
Regalia	46.998	149.292	102.294
Rio Una	109.204	167.817	58.613
Rio Una	149.328	155.053	6.725
Rio Una	18.269	227.374	209.105
Santa Teresinha	300.643	541.450	240.807
S. T. L. A. E. P.	35.405	102.228	66.823
Santo Inácio	60.217	194.058	133.841
Santo Inácio	39.858	102.928	63.070

ESCOAMENTO

O escoamento da safra finda foi realizado sem dificuldades em virtude da enorme procura do produto e da orientação dada pela Cooperativa à distribuição do açúcar nos diversos centros consumidores, encerrando-se a safra com um remanescente de apenas 56.685 sacos, de diversos tipos. Os embarques foram processados normalmente, graças ao perfeito entendimento com as companhias de navegação.

A produção da safra 48/50, entregue à Cooperativa, foi assim distribuída:

Destino	Quantidade	Valor
Produção entregue	4.533.271	468
Sobras na trituração	468	468
Remanescente da safra 1949/50	153.378	1.688.147
Faturado e embarcado:		
Sul	3.650.560	
Norte	376.013	
Faturado e entregue:		
Local	602.875	
Quebras	4.829.448	
Remanescentes para a safra 1950/51	56.685	1.688.147

PREÇOS E DESPESAS DA SAFRA

O preço obtido para o açúcar, na safra finda, foi de Cr\$ 193,275 por sacco de 50 quilos, base cristal. Deduzidas essas importâncias as despesas gerais e de retenção — correspondentes a Cr\$ 3.101.701,07, por sacco, temos o líquido de Cr\$ 152.883,9662.

Este preço, que foi o mais elevado já registrado na história do açúcar em nosso Estado, pode ser considerado muito bom se tivermos em vista o preço oficial do Fiel Recife, de Cr\$ 199,10 que corresponde a Cr\$ 150,40 em terra. Se apreciarmos, porém, os aumentos verificadas em várias das utilidades necessárias à manufatura legal e convencional, se compararmos o valor do açúcar com o de outros gêneros de primeira necessidade, verificamos que esse preço ainda é deficitário para os produtores.

As despesas da safra foram, proporcionalmente, mais elevadas do que as da safra passada, o que se compreende facilmente em vista de ter sido a produção menor do que a anterior em cerca de 1.500.000 sacos e por ter havido aumento de frete, impostos e ordenados que muito sobrecarregaram essas despesas.

As despesas gerais atingiram a Cr\$ 1.955.502,70 e as de retenção a Cr\$ 12.433.081,10, no total de Cr\$ 21.610.177,80, cujos detalhes damos em mapa anexo.

O Instituto do Açúcar e do Alcool concebeu para as despesas de retenção com a importância de Cr\$

FINANCIAMENTOS

O Instituto do Açúcar e do Alcool, financiou à Cooperativa com os seus próprios recursos e através do Banco do Brasil, na safra 48/50, com a importância de Cr\$ 210.209.880,00, correspondente a 2.622.549 sacos de açúcar vagante.

A Cooperativa realizou um financiamento aos seus associados no valor de Cr\$ 433.298.160,00 utilizando para isto, além da importância de Cr\$ 318.209.880,00, a quantia de Cr\$ 225.028.281,00 de recursos próprios. Realizada em 31 de agosto, podemos dizer que as operações de crédito a favor dos usineiros no valor de Cr\$ 296.997.318,90, valendo-se da ajuda dos Bancos nacionais e estrangeiros desta praça e do Rio de Janeiro.

Pelas cifras acima indicadas que totalizam Cr\$ 841.999.482,90, pode-se bem observar o esforço empreendido pela administração desta Cooperativa, no sentido

CONCLUSÕES

Entregamos ao julgamento dos senhores associados as contas e o Balanço Geral da safra finda e pensamos ter prestado, com as informações necessárias sobre as principais atividades da Cooperativa durante o exercício ora encerrado, continuando, entretanto, ao dispor dos interessados para quaisquer outros esclarecimentos que necessitem.

As terminamos, após-nos ressaltar a oportunidade e competência dos nossos auxiliares que muito correram para o bom êxito dos trabalhos desenvolvidos, cumprindo-nos salientar a atuação do sr. José Joaquim Dias Fernandes Filho, antigo funcionário, com excelentes serviços prestados à Organização, que convidado pelo Conselho de Administração, para gerente da Cooperativa, assumiu as novas funções em julho do ano corrente. A todos os nossos colaboradores apresentamos os nossos agradecimentos.

Recife, 4 de novembro de 1950.

JOSE PESSOA DE QUEIROZ
 Presidente do Conselho de Administração
Cooperativa dos Usineiros de Pernambuco Limitada

ATIVO

DISPONIVEL —

Bancos —

Contas de Movimento 8.881.002,00
 Depósitos em garantia de importações 652.040,60

Caixa 274.957,60 9.788.000,20

REALIZAVEL —

A curto prazo —

Estoque —

Açúcar — ao valor do financiamento aos associados — 6.727.800,00

56.065 sacos de Cr\$ 120,00 6.727.800,00

Mercadorias para fornecimentos —

Aos preços médios de custo 20.102.087,50

Encerrados —

Ao preço de custo menos depreciações 33.645,60 26.863.533,10

Associados —

Contas garantidas por retenções autorizadas 14.860.351,90
 Integralização de capital 14.100,00
 Contas Correntes 13.806.892,70
 Contas de fornecimentos 6.296.502,10 34.977.846,70

Devedores —

Por duplicatas 63.147.869,50

Menos: —

Duplicatas descontadas 60.783.189,00
 2.364.700,50

Contas Correntes —

Agentes 5.050,50
 Companhias de seguros 45.991,70
 Distilaria dos Produtos de Pernambuco S.A. 2.977.228,30
 Diversas 636.606,30 6.010.577,30

Devedores por açúcar a faturar 4.920,00
 Impostos de consumo em suspenso 3.289.895,00
 Juros a receber 22.007,30
 Estampilhas 112.147,50

A longo prazo —

Inversões — ao preço de custo ou de transferência —

Ações da Distilaria dos Produtores de Pernambuco S.A. 1.517.000,00
 Diversas 27.625,00 1.544.625,00 71.844.851,90

EXIGIVEL

A curto prazo —

Banco em conta garantida 14.000.000,00

Associados —

Contas Correntes 33.781.962,30
 Contas de retorno 2.550.248,00
 Retenções da safra 1950/51 86.400,00 36.418.610,30

Instituto do Açúcar e do Alcool (Líquido) 12.721.166,60
 Retenções autorizadas 339.145,80
 Credores diversos 1.053.537,40

Contas correntes —

Agentes 1.198.321,30
 Corretores 401.137,20
 Companhias de seguros 100.983,30 1.700.441,80

Duplicatas a pagar 2.895.776,20

Contas a pagar —

Imposto de consumo 808.956,40
 Avarias 211.942,10
 Diversas 184.392,40 1.205.290,90

Juros a pagar 759.950,10
 71.093.939,10

A longo prazo —

Sociedade Beneficente e Hospitalar das Usinas de Açúcar de Pernambuco 3.649.615,60 74.743.554,70

NAO EXIGIVEL

Capital 4.889.600,00
 Fundo de Reserva 970.086,20 5.859.686,20

CONTAS DE REGULARIZAÇÃO —

Imposto de consumo 2.289.995,00
 Diversos 227,70 2.300.222,70

PASSIVO

EXIGIVEL

Contas de Descontos 58.045.167,10
 Duplicatas em Cobrança 409.991,40
 Títulos Caucionados 1.480.862,30
 Açúcar Financiado pelo Instituto do Açúcar e do Alcool 5.245.080,00
 Contratos Bancários de Abertura de Crédito 14.000.000,00
 Credores por títulos caucionados 2.000.000,00 81.181.120,80

164.184.584,40

MERCADORIAS

O novo movimento de compras de mercadorias para os associados foi bem menor que o da safra anterior, tendo atingido a Cr\$ 19.202.738,20, conforme discriminação abaixo:

Item	Valor
Capas de carvão	991.575,30
Enxadas	1.112.800,66
Enxofre em comudo	2.930.632,40
Fios de carvão	29.864,00
Sacos de algodão	14.128.066,96
TOTAL	19.202.738,20

A aquisição, por esta Cooperativa, de determinados produtos necessários à indústria açucareira é mais uma valiosa ajuda prestada aos seus associados, pois, além de evitar a falta de artigos indispensáveis, ainda assegura para eles um preço razoável e maiores facilidades de pagamento.

Evidentemente, seriam mais assinalados os serviços prestados pela Cooperativa, tanto neste setor como no de financiamento à produção, se tivéssemos maior capital em paralelo com o grande desenvolvimento que ela vem tomando. A nossa Cooperativa é uma das maiores organizações no gênero, em todo o país, e representa, indiscutivelmente, uma garantia para a produção açucareira de Pernambuco, mormente nos períodos de crise.

ASSISTENCIA SOCIAL

Conforme vem acontecendo desde que entrou em vigor o Decreto-Lei n.º 827, que criou a taxa de Cr\$ 2,00 por sacco de açúcar para assistência social, esta Cooperativa, devidamente autorizada pelos associados, descontou por conta da referida taxa, a importância de Cr\$ 0,30 para assistência médica aos trabalhadores das Usinas, no Recife. O total dessa arrecadação até 31 de agosto de 1950, foi de Cr\$ 14.608.429,50, cuja aplicação damos a seguir:

Item	Valor
Importância empregada em contribuições ao Hospital dos Trabalhadores na Indústria do Açúcar, mantido pelo S. T. L. A. E. P.	3.910.770,10
Contribuições diversas para estudos médicos	31.125,00
Importância empregada na construção do Hospital a cargo da Sociedade Beneficente e Hospitalar das Usinas de Açúcar de Pernambuco, inclusive compra do terreno	6.566.923,60
Saldo em 31/8/1950	3.649.615,60
TOTAL	14.059.434,30

Este saldo será transferido, conforme deliberação do Conselho de Administração, para a Sociedade Beneficente e Hospitalar das Usinas de Açúcar de Pernambuco, que tem a seu cargo a construção e manutenção do hospital destinado aos trabalhadores das usinas, do Estado, a cujos serviços já se encontram bastante adiantados.

A Cooperativa contribuiu, ainda, para diversas obras sociais, com grande importância.

Não podemos deixar sem registro especial a assistência médico-hospitalar prestada nos nossos funcionários. Além das consultas no Ambulatório instalado em nosso escritório, foram prestados auxílios especiais aos que necessitaram de internamento em hospitais para intervenções cirúrgicas mais graves, bem como foram amparadas as esposas dos funcionários com um completo serviço de assistência à maternidade.

Foi o seguinte o movimento da assistência médica no presente exercício:

Item	Valor
Consultas iniciais	632
Novas consultas	872
Consultas a pessoas da família dos funcionários	138
Visitas em domicílio	138
Injeções aplicadas	1.887
Cirurgias	103

A assistência prestada aos funcionários foi amplificada com a instalação de um moderno gabinete dentário, inaugurado em abril do corrente ano, já pode apresentar apreciable movimento, conforme se verifica no quadro abaixo, o que vem provar como foi oportuna a iniciativa da Cooperativa a que muito vem beneficiar a saúde dos seus servidores.

Gabinete Dentário:

Item	Valor
Consultas	69
Obturações	161
Extracções	161
Limpesas	680
Móveis	6
Radiografias	31
Cateterio	31

CONGRESSO AÇUCAREIRO

Realizou-se no Hotel Quitandinha, em Petrópolis, no mês de setembro de 1949, o primeiro Congresso Açucareiro Nacional.

Essa brilhante iniciativa do Instituto do Açúcar e do Alcool trouxe reais benefícios para as classes açucareiras do país, que, reunidas durante uma semana naquele hotel, discutiram importantes temas visando o mais agudo problema da agro-indústria do açúcar.

DEBITO

Despesas da safra 1949/1950, sendo:

Despesas Gerais 9.185.869,70
 Despesas de Retorno 7.129.110,10
 16.314.979,80

Depreciação sobre o ativo fixo, transferida para a conta "Reserva para Depreciações" 20% sobre Cr\$ 2.444.265,50 488.853,10 16.803.832,90

Sobra líquida do exercício 2.833.608,90

DISTRIBUICAO DAS SOBRIAS:

Fundo de Reserva:

10% — de acordo com o artigo 16 dos estatutos 283.950,90

Retorno creditado aos associados 2.830.248,00 2.833.608,90

(aa.) JOSE PESSOA DE QUEIROZ
 Presidente

JOSE JOAQUIM DIAS FERNANDES FILHO
 Gerente

ANTONIO TENORIO VALENCIA
 Contador C.R.C. n.º 47

PARECER DO CONSELHO FISCAL

Nos abaixo assinados, membros efetivos do Conselho Fiscal da Cooperativa dos Usineiros de Pernambuco Limitada, usando das atribuições que nos são conferidas pelos Estatutos sociais e tendo em vista a perfeita ordem e regularidade que encontramos nas operações e nos negócios da Sociedade, relativos ao ano social findo em 31 de agosto próximo passado, verificadas as contas, inventários, documentos, balanços e demais peças constantes do Relatório da Diretoria, referentes ao dito ano social, damos de parecer que referentes ao dito ano social, somos de parecer que referentes ao próximo mês de dezembro, o mencionado Relatório, bem como todos os documentos supra arrolados.

Recife, 10 de novembro de 1950.

(aa.) Guilherme Martins de Albuquerque
 Antônio Cardoso dos Santos
 Jaime Lopo Filho.

Parecer de Deloitte, Plender, Griffiths & Co.

Ao Conselho de Administração da Cooperativa dos Usineiros de Pernambuco Ltda.
 Recife

Confrontamos o balanço geral supra com os livros da Cooperativa, sendo-nos fornecidas todas as informações e explicações que solicitamos.

Segundo o nosso critério o dito balanço geral e a relativa conta de lucros e perdas, acham-se levantados de modo a exibir a verdadeira situação financeira da Cooperativa em 31 de agosto de 1950 e os resultados para o ano findo naquela data, conforme as referidas informações e explicações e de acordo com os saldos que constam dos livros mencionados.

Recife, 27 de novembro de 1950.

Deloitte, Plender, Griffiths & Co. — Partes em Contabilidade. (3119)

COOPERATIVA DE USINEIROS DE PERNAMBUCO LIMITADA. Balanço Geral em 31 de agosto de 1950

ATIVO		PASSIVO	
DISPONIVEL —		EXIGIVEL	
Bancos —		A curto prazo —	
Contas de Movimento 8.881.002,00		Banco em conta garantida 14.000.000,00	
Depósitos em garantia de importações 652.040,60	9.513.042,60	Associados —	
Caixa 274.957,60	9.788.000,20	Contas Correntes 33.781.962,30	
REALIZAVEL —		Contas de retorno 2.550.248,00	
A curto prazo —		Retenções da safra 1950/51 86.400,00	36.418.610,30
Estoque —		Instituto do Açúcar e do Alcool (Líquido) 12.721.166,60	
Açúcar — ao valor do financiamento aos associados —	6.727.800,00	Retenções autorizadas 339.145,80	
56.065 sacos de Cr\$ 120,00 6.727.800,00		Credores diversos 1.053.537,40	
Mercadorias para fornecimentos —		Contas correntes —	
Aos preços médios de custo 20.102.087,50		Agentes 1.198.321,30	
Encerrados —	</		

Seguros contra fogo CIA. DE SEGUROS Argos Fluminense FUNDADA EM 1945 ALFANDEGA, 71 (EDIFÍCIO PRÓPRIO) RIO DE JANEIRO

VACINAÇÃO ANTI-RÁBICA O Serviço de Vacinação Anti-rábica do Instituto Vital Brasil, atende, no mês de novembro, 200 pessoas, sendo considerados 10 casos graves e 136 benéficos, tendo sido aplicadas 1.730 injeções, não se registrando casos de insucesso de vacinação.

MARINHA A SOLIDARIEDADE DA IMPRENSA A MARINHA Mensagem do titular da pasta à A.B.I. — Semana do Marinheiro — Homenagem ao Marquês de Tamandaré — Despacho com o chefe do Governo — O senador José Américo visitou à A.M.S.A. — Os adidos navais a bordo do "Minas Gerais"

CHEGANDO AO RIO HOSPEDE-SE NO HOTEL 3 DE MAIO Grande redeção para estadias superiores a um dia RUA MONCORVO FILHO, 40 Próximo à Avenida Presidente Vargas e ao antigo centro urbano. Telefone: 43-4908 (12de linhas) CAPACIDADE PARA 500 HOSPEDES

TRANSPORTES AÉREOS NACIONAL LTDA. Para o programa de comemoração da "Semana do Marinheiro" para hoje consta o seguinte: 10 horas — inauguração do ring de box, no Departamento de Esportes da Marinha, com lutas de box e catch; de 19,30 a 19,35 horas — palestra alusiva à vitória da Marinha de Guerra, proferida pelo capitão de corveta José Paulo de Albuquerque Guilhermino, no Rádio-Teatro da Agência Nacional. De 20 a 21 horas — festa dançante do High Life, para sub-oficiais, oficiais, marinheiros, fuzileiros navais, tafeiros, serventes, operários e suas famílias.

3 VIAGENS DIÁRIAS PARTIDAS DO RIO de Belo Horizonte 07:00 09:00 e 15:00 Horas de Belo Horizonte 07:00 12:00 e 16:00 Horas CONEXÕES EM BELO HORIZONTE DE E PARA AS LINHAS DO INTERIOR DE M. SÃO PAULO, BAHIA, GOIÁS e M. GROSSO Agências no Rio Av. Beira Mar, 514 — Fone 32-6119 R. Sta. Luzia, 685-A — Fone 32-7389 Agência de B. Horizonte Av. Amazonas, 511 — Fones 2. 7740 0818

O ministro Sílvio de Noronha enviou ao dr. Herbert Moses, presidente da Associação Brasileira de Imprensa, a seguinte mensagem: "Tenho a satisfação de acusar o recebimento da atenciosa mensagem de cumprimentos que V. Exa. me dirigiu, em nome da Associação Brasileira de Imprensa e dos jornalistas brasileiros, pelo início da semana do Marinheiro de 1950. O amor e a solidariedade que a Marinha sempre recebeu dos jornais e dos jornalistas brasileiros, em suas lutas e em suas vitórias, são motivos de orgulho para mim, para que jamais se afastem das tradições honrosas de seus antecessores, simbolizadas nas figuras legendárias de Tamandaré, Barros, Greenhalgh, Marcelino Dias. Em nome dos marinheiros do Brasil, recebo com desvanecimento a saudação cordial da Associação Brasileira de Imprensa, e atribuo de os votos enviados, desejo para ela, sua diretoria e seus associados, tanta felicidade. Agradeço, profundamente sensibilizado, em nome da Marinha e do meu próprio povo, a mensagem de congratulação, por parte de V. Exa., pelo trabalho realizado para reafirmar, com os melhores cumprimentos, o respeito da minha elevada estima e mais distinta consideração."

SEMANA DO MARINHEIRO De programa de comemoração da "Semana do Marinheiro" para hoje consta o seguinte: 10 horas — inauguração do ring de box, no Departamento de Esportes da Marinha, com lutas de box e catch; de 19,30 a 19,35 horas — palestra alusiva à vitória da Marinha de Guerra, proferida pelo capitão de corveta José Paulo de Albuquerque Guilhermino, no Rádio-Teatro da Agência Nacional. De 20 a 21 horas — festa dançante do High Life, para sub-oficiais, oficiais, marinheiros, fuzileiros navais, tafeiros, serventes, operários e suas famílias.

HOMENAGEM AO PATRONO DA MARINHA DE GUERRA Para amanhã — As 9,30 horas — homenagem ao patrono da Marinha de Guerra almirante Joaquim Marques Lisboa, Marquês de Tamandaré, junto ao seu monumento, na praia de Botafogo. Colocação de palmas de flores, na base da estátua. Discursos de exaltação do homenageado, a serem proferidos por D. Aquino Corrêa, arcebispo de Curitiba e pelo capitão-de-mar-e-guerra Willard Saunders, adido naval junto à embaixada dos Estados Unidos, decano dos adidos navais. Entrega de um insígnia de Ordem do Mérito Naval. Um dia de Fuzileiros Navais, uma dia de marinheiros e uma guarda de honra de capangas da Escola Naval, formado junto ao monumento, durante a comemoração, bem como representantes das Escolas Militar e de Aeronáutica, cujos estandartes serão colocados com a Ordem do Mérito Naval. Formarão, também, junto ao monumento, as Escolas Profissionais da Marinha. A cerimônia contará com a presença do presidente da República, dos ministros de Estado e autoridades civis e militares, devendo ser encerrada com o desfile dos contingentes militares. 11,30 horas — leitura da Ordem do Dia do chefe do E. M. A., a bordo dos navios, corpos, estabelecimentos e renâncias navais; de 13,30 a 15,30 horas — visita ao Jardim Botânico, utilizado do Parque de Diversões da Quinta da Boa Vista, pelos filhos dos militares e servidores civis do Ministério da Marinha; de 19,30 a 21,30 horas — palestra alusiva à "Ação da Marinha de Guerra durante a 2.ª Grande Guerra", proferida pelo capitão-de-mar-e-guerra Heitor Botta Coelho, no teatro radiofônico da Agência Nacional. As 20 horas — refeição, pela banda do C. F. N., na praça Fortaleza.

MOVIMENTO DO GABINETE MINISTERIAL O almirante de esquadra Sílvio de Noronha (titular da pasta, recebeu, na tarde de ontem, a visita de cortesia dos oficiais que integram a Missão Naval da Alemanha, que foram beneficiados com o estabelecimento da comissão constituída pelo capitão de corveta Olivar da Silva Santos e dos seguintes adidos: Carlos Franco de Albuquerque, Luis Fernando da Silva Souza e José Muanis Neto, que vieram em nome da diretoria da "Galeia", oferecer um exemplar daquela revista escolar.

MOVIMENTAÇÃO DE NAVIOS O cargo subalternos "Piranha" chegou a Fortaleza. A corveta "Cananeia" chegou a Manaus.

ORGANIZAÇÃO E FUNCIONAMENTO DA M.S.A. A fim de conhecer a organização e o funcionamento da Associação Médica Social da Armada, esteve, ontem, em denominada visita à sede do Serviço, o senador José Américo de Almeida, eleito recentemente governador do Estado da Paraíba e dos seguintes adidos: Carlos Franco de Albuquerque, Luis Fernando da Silva Souza e José Muanis Neto, que vieram em nome da diretoria da "Galeia", oferecer um exemplar daquela revista escolar.

SUBSIDIOS PARA A HISTÓRIA MARÍTIMA DO BRASIL Organizado pelo Serviço de Documentação da Marinha, acaba de ser impresso o VII volume dos "Subsídios para a História Marítima do Brasil", contendo, exclusivamente, extratos do arquivo do almirante Tamandaré, além de outras peças que no mesmo se articulam extremamente interessantes. Esses subsídios já estão sendo distribuídos às autoridades navais.

DIA POLICIAL PERIGO DE VIDA NA PRAIA DO FLAMENGO Moradores do Flamengo solicitam maior atenção para determinar o fato que vem ocorrendo naquele bairro, de modo a que vissemos ser seus intermediários junto às autoridades, no sentido de que tal anomalia fosse sanada. A denúncia é procedente. Ocorre na hora do "rush", isto é, das 17,30 a 19,30 horas. É que a alameda que continua com a praia, ou seja aquela destinada aos veículos que procedentes da zona sul, demandam a cidade, permite, em sentido contrário, o trânsito de uma fila de automóveis. Hora em que, no espaço de tempo aludido, todos sabem, devesse haver o movimento, o que dificulta sobremaneira a presença de qualquer ponto da Praia, com especialidade daqueles que do passeio do paredão pretendem atingir as mesas centrais do bairro e claro está, a dificuldade aumentada de modo análogo com a presença daquela fila na contra-mão, muito muitos dos transeuntes não se habituaram a isso, logo, há de ser muito mais perigoso para os lados da zona sul, o que tem resultado em sério e enorme de atropelamentos, sustos e situações desagradáveis. Nos quatro primeiros dias do mês em curso, por exemplo, nada menos que 12 pedestres foram atropelados pelos automóveis que formam a fila de contra-mão. Isso no mês de dezembro, não há de ser atenção das autoridades competentes, pois que até o momento nenhuma providência acuciadora foi tomada. Não duvidamos, em absoluto, da necessidade de manter a pista de rolamento nas horas de maior movimento para a zona sul, mas achamos que não menos importante deveria ser tomada, qual seja a determinação de pontos destinados à passagem de pedestres, pontos estes que seriam controlados por guardas do Serviço de Trânsito do Departamento de Polícia. Esse o apelo dos moradores do Flamengo, no qual sinceramente nos solidarizamos, esperando que as autoridades que estão à frente do Serviço de Trânsito de Polícia, tenham em consideração, logo, a importância de que se proceda, logo, a determinação de pontos para pedestres.

Tentando assassinar a esposa feriu duas pessoas e suicidou-se, em seguida — Incêndio na rua do Riachuelo — Outras ocorrências Ulisses Eugênio da Silva, de 38 anos de idade, residente, há algum tempo, com sua esposa, Benedita da Silva, à rua São Pedro, n.º 6. O casal desentendeu-se, há duas semanas, e, em seguida, Ulisses passou a residir na companhia de seu irmão Hermes, morador também na rua São Pedro, n.º 24. Ulisses se conformou a separar-se, com a esposa, em 21 de dezembro, encontrando com a esposa, tentou assassiná-la a tiros de revólver. A arma falhou e ele fugiu da aproximação de várias pessoas. Ulisses fugiu, porém, completamente transtornado, pelo que Ulisses dirigiu-se, após, para casa de seu pai, onde chegou a porta da residência de Hermes, sacou o revólver e chamou a esposa pelo nome. Em lugar de Benedita encontrou a mãe de seu irmão, Ulisses, que foi recusada a entrar. Ulisses, enquanto Hermes cala gravemente ferido, Ulisses penetrava na casa, atirando o revólver e, diante da tragédia que provocava, Ulisses, desesperado, lançou forte dose de um tóxico, fazendo imediatamente, as suas duas vítimas morrerem em estado grave. As vítimas foram conduzidas ao Hospital do Pronto Socorro, onde Hermes encontra-se internado em estado grave. As vítimas foram conduzidas ao Hospital do Pronto Socorro, onde Hermes encontra-se internado em estado grave. As vítimas foram conduzidas ao Hospital do Pronto Socorro, onde Hermes encontra-se internado em estado grave.

INCÊNDIO NA RUA DO RIACHUELO Violento incêndio destruiu o prédio situado à rua do Riachuelo, n.º 349 e que servia de habitação a cerca de 18 famílias, agora, destruído. O fogo teve início no quarto n.º 3. A moradora, senhora Augusta Pacheco, de 75 anos de idade, imprudentemente deixou um ferro de engombar ligado, junto a sua cama e saiu. O fogo propagou-se com rapidez por todo o prédio, de construção antigüíssima, destruindo-o em poucos instantes. No local esteve uma guarnição do Corpo de Bombeiros, comandada pelo tenente Reginaldo. Os bombeiros pouco puderam fazer, pois ao chegarem ao local o prédio já estava quase destruído. O comissário de serviço no 6.º Distrito Policial registrou a ocorrência.

AGRESSÕES Deu entrada, ontem, no Hospital do Pronto Socorro o operário Pedro Soares da Silva, de 18 anos de idade, solteiro, residente à rua do Espírito Santo, n.º 9, que apresentava ferimentos e uma lesão na coxa direita. Ao investigador, de serviço no hospital, o ferido declarou que ao sair de um ônibus na rua Guandu, avistou dois indivíduos brigando. Pedro, ingenuamente, aproximou-se dos contendores, tentando apartá-los. Nesse ocasião, surgiram dois tiros, tendo um projétil atingido o operário na coxa. Os brigantes fugiram e a vítima ficou internado. O 2.º Distrito tomou conhecimento do fato.

OS DESLIZADOS DA VIDA A menor Aida Silveira da Silva, de 12 anos de idade, órfã de pai e mãe, reside na companhia de sua tia Juanaíra Neves, moradora à rua

NA ASSOCIAÇÃO BRASILEIRA DE EDUCAÇÃO A posse, ontem, do novo presidente, deputado Prado Kelly

A nova diretoria da Associação Brasileira de Educação, eleita em assembleia há dias realizada, tomou posse ontem. Ao ato estiveram presentes figuras de destaque no magistério e na sociedade carioca. O deputado José Augusto que há vários anos vinha exercendo a direção daquela casa, passou o cargo ao deputado Prado Kelly, agora eleito presidente. Prado Kelly, por esta ocasião, não só o antigo como o novo presidente, tendo sido se congratulado com a Associação pelas campanhas levadas a efeito em prol da educação em nossa terra, campanhas de que o orador espera durante o período de seu mandato que lhe acabe de ser entregue, a presidência da A.B.E.

"BLACK & WHITE" SCOTCH WHISKY

gulliver

BUENOS AIRES E LAGOS ANDIMOS 22 DIAS DE MARAVILHOSA EXCURSAO

PRECO COM TUDO INCLUIDO CR\$ 5.990,00 (SAIDAS SEMANAIS) Nossas excursões aos Lagos e ao Chile são diárias em Buenos Aires pelo Dep. de Turismo da República Argentina

CASSADO O MANDADO DE SEGURANÇA NO TRIBUNAL DE RECURSOS Antonio Ferreira Viana Baniato requereu mandado de segurança contra o ato do diretor geral da Fazenda Nacional, que indeferiu seu pedido de efetivação no cargo de chefe do Ministério da Fazenda, fazendo os seus direitos e violando o disposto no artigo 23 das Disposições Constitucionais Transitórias.

O juiz Tiago Ribeiro Pontes, em ato exercido na 3.ª Vara da Fazenda Pública, sustentou em sua sentença, que o caso em tela não se revestia da liquidez e certeza mencionadas na Instrução, acrescentando: "Fornida a prova de que a pessoa legalmente investida em cargo público, e cargo público é o criado por lei, em número certo, com denominação própria, e pago pelos cofres da União, dos Estados ou dos Municípios".

Quando o recurso era de agravo, transitou pela 3.ª Vara, fora o juiz substituído, entrando em exercício o dr. Alcides Pinto Falcão, que modificou o que resolvera o dr. Tiago Ribeiro Pontes, dando e julgando pela procedência do pedido para a fim de ser aplicado mandado de segurança no tempo de serviço prestado pelo requerente nos ofícios de notas.

PARA O PLANO DE ELETRIFICAÇÃO Porto Alegre, 11 — (A. N.) — O Banco do Brasil deverá emprestar ao Estado cerca de cinquenta milhões de cruzeiros para que o governo do Rio Grande do Sul dispense de meios necessários à realização do plano de eletrificação do Estado. Hoje o Tribunal de Contas apreciará o contrato para o recebimento dos noventa milhões que estão em uma vez a ser emitida a entrega de sessenta milhões.

EM VISITA AOS CURSOS DE HIGIENE NO RIO GRANDE DO SUL Chefiando uma delegação de 21 médicos partiu, ontem, com destino a Porto Alegre, pelo Bandeirante da linha goêlia da Panair do Brasil, o professor Jorge Saldaña Bandeira de Melo, catedrático da Faculdade de Ciências Médicas do Rio de Janeiro e diretor dos Cursos de Higiene do Departamento Nacional do Saúde. A finalidade da viagem é visitar e inspecionar os Cursos estaduais de especialidade. Na mesma aeronave seguirão, ainda, os senhores drs. Vitorino Ramos da Silveira Maia, Antônio Jorge de Almeida, Luciano Góvilas Pedrosa, Geraldo Gomes Pereira e Percy de Siqueira Deldoume.

ELEIÇÕES SUPLEMENTARES DO RIO GRANDE DO SUL Porto Alegre, 11 — (A. N.) — Em quinze municípios do interior foram realizadas eleições suplementares ontem, para apuração definitiva do quociente eleitoral, havendo possibilidade de alteração dos resultados conhecidos.

COMA BEM E SINTA-SF BEM! Sim, se não esquecer de que Magnésia Bisurade deve estar sempre à mão para eliminar os sintomas imperfeitos azia cólicas, náuseas e golladas

GRAVATAS Em tecidos próprios para o verão. Padrões lisos, escoceses e listrados. Grande variedade. 40,00

CAMISA EM CAMBRAIA de algodão. Mangas compridas e colarinho com barbatana. 85,00

PIJAMA EM TRIGLINE Com gola esporte e cinto. Côres lisas com vivos contrastantes. 165,00

MEIAS SOQUETE Fio retorcido. Punho remontado. Todas as côres. 22,00

O Remédio de Confiança da Mulher REGULADOR XAVIER Duas fórmulas diferentes para dois males diferentes N.º 1 - excesso * N.º 2 - ESCASSEZ

CARGA-RESISTÊNCIA-FORÇA perfeitamente adequados para lhe dar mais lucros! CHEVROLET CAMINHÕES DE DESENHO APERFEIÇOADO Os modelos Chevrolet para este ano, estão apresentando ainda maior variedade de chassis, motores e distâncias entre os eixos que nos anos anteriores, assim como maior força de torção e potência em HP aumentada. Destacamos, para sua apreciação, dois novos caminhões: o da esquerda, um Expresso Comercial, modelo 3.100, agora com melhor espaço para carga, chassis reforçado e transmissão sincronizada. Recomenda-se para serviços públicos, empresas construtoras, lojas de ferragens, etc. O caminhão da direita, um Chevrolet Gigante Especial, modelo 6.400, desenvolvido agora nos HP e maior torque de torção, é próprio para serviços pesados. Para suas tarefas específicas encontrará sempre um caminhão Chevrolet específico, todos ricos em características que reverterão em mais lucro para o seu negócio — uma característica inimitável dos caminhões Chevrolet: mais tempo na estrada — menos tempo na oficina!

"BLACK & WHITE" SCOTCH WHISKY

gulliver

BUENOS AIRES E LAGOS ANDIMOS 22 DIAS DE MARAVILHOSA EXCURSAO

PRECO COM TUDO INCLUIDO CR\$ 5.990,00 (SAIDAS SEMANAIS) Nossas excursões aos Lagos e ao Chile são diárias em Buenos Aires pelo Dep. de Turismo da República Argentina

CASSADO O MANDADO DE SEGURANÇA NO TRIBUNAL DE RECURSOS Antonio Ferreira Viana Baniato requereu mandado de segurança contra o ato do diretor geral da Fazenda Nacional, que indeferiu seu pedido de efetivação no cargo de chefe do Ministério da Fazenda, fazendo os seus direitos e violando o disposto no artigo 23 das Disposições Constitucionais Transitórias.

O juiz Tiago Ribeiro Pontes, em ato exercido na 3.ª Vara da Fazenda Pública, sustentou em sua sentença, que o caso em tela não se revestia da liquidez e certeza mencionadas na Instrução, acrescentando: "Fornida a prova de que a pessoa legalmente investida em cargo público, e cargo público é o criado por lei, em número certo, com denominação própria, e pago pelos cofres da União, dos Estados ou dos Municípios".

Quando o recurso era de agravo, transitou pela 3.ª Vara, fora o juiz substituído, entrando em exercício o dr. Alcides Pinto Falcão, que modificou o que resolvera o dr. Tiago Ribeiro Pontes, dando e julgando pela procedência do pedido para a fim de ser aplicado mandado de segurança no tempo de serviço prestado pelo requerente nos ofícios de notas.

PARA O PLANO DE ELETRIFICAÇÃO Porto Alegre, 11 — (A. N.) — O Banco do Brasil deverá emprestar ao Estado cerca de cinquenta milhões de cruzeiros para que o governo do Rio Grande do Sul dispense de meios necessários à realização do plano de eletrificação do Estado. Hoje o Tribunal de Contas apreciará o contrato para o recebimento dos noventa milhões que estão em uma vez a ser emitida a entrega de sessenta milhões.

"PASSE" UM FELIZ NATAL em qualquer mês do ano! Todas sabem filmar com o Pathé Webó "A" Magazine de 15 metros, com objetiva 1,9 Berthiot. Cada filme com a revelação custa apenas Cr\$ 60,00. O Projetor Pathé Gem de 9,5 mm reproduz seus filmes com absoluta nitidez e contem de outros desenhos: comédias, documentários, etc. Um cinema perfeito no seu lar! Adquirir este conjunto magnífico por apenas Cr\$ 1.850,00 Villac & Cia Ltda RUA EVARISTO DA VEIGA, 20 - FONE 22-7210 - RIO

ATOS RELIGIOSOS

RUFINO DE ALMEIDA (MISSA DE 7.º DIA) A família de RUFINO DE ALMEIDA sensibilizada agradece as manifestações de pesar recebidas por ocasião do seu falecimento e convida seus parentes e amigos para assistirem a missa de 7.º dia, que manda celebrar por sua boníssima alma, hoje terça-feira, dia 12, às 10,00 horas, no altar-mór da Igreja de Nossa Senhora do Carmo (Rua 1.º do Marco). Antecipadamente agradece a todos que comparecerem a esse ato de religião.

RUFINO DE ALMEIDA (MISSA DE 7.º DIA)

Cia. Industrial & Comercial Rufino de Almeida S. A. seu diretor e auxiliares mandam celebrar missa de 7.º dia em intenção da alma de seu saudoso fundador e Diretor Presidente RUFINO DE ALMEIDA, hoje terça-feira, dia 12, às 10,00 horas, na Igreja de Nossa Senhora do Carmo, para cujo ato convidam os parentes, amigos e clientes do saudoso ex-into. Antecipadamente agradecem.

RUFINO DE ALMEIDA (MISSA DE 7.º DIA)

Hermann, Othon, Osvaldo, Maria Luiza Guimarães Palmeira, João Lampreia e senhora, Afonso Pinó Guimarães convidam os parentes e amigos de seu primo e grande amigo — RUFINO DE ALMEIDA, para a missa que mandam celebrar por sua boníssima alma, hoje terça-feira, dia 12, às 10,00 horas, na Igreja do Carmo. Antecipadamente agradecem. (30323)

CORONEL OLEGARIO PINTO FERREIRA MORADO

(Procurador da República Adjuvante Aposentado) MISSA DE 7.º DIA Nelson Morado e senhora, Octávio Morado, Hermania Morado Lacerda e filhos, Conceição Morado, José Maria Salles, senhora, filhos, genro e netos, Lydya da Costa Morado, filhos, genro e netos, Georgina de Moraes Morado, filha, genro e netos, agradecem aos seus parentes e amigos que compareceram no enterro de seu querido pai, senhor, ex- e herdeiro OLEGARIO PINTO FERREIRA MORADO, e os convidam para assistirem a missa que, pela sua boníssima alma, mandam rezar amanhã, quarta-feira, 13 do corrente, às 9 horas, no altar-mór da Igreja da Candelária. Antecipam os seus agradecimentos a todos que comparecerem a este ato de religião. (47877)

ELISA CINTRA PÊGO DE FARIA

(Viuva Dr. João Pêgo de Faria) (30.º DIA) A família de ELISA CINTRA PÊGO DE FARIA convida os seus parentes e amigos para a missa que fará rezar em sufrágio de sua alma, amanhã, dia 13 do corrente, às 10 e meia, no Altar mór da Igreja da Candelária. (10119)

JERONYMA SIMÕES BIRMANN

(MISSA DE 7.º DIA) Arnaldo Birmann e filhos, Paulo Francisco de Salles Brito, senhora e filhas, Claudio de Andrade Dias, senhora e filha, Francisco José Lopes, Herculano Alves Teixeira, senhora e filhos, Zaic Meirelles e senhora, viuva Marcionilla Simões da Moia, José Martins do Amaral, senhora e filhas, Agostinho Arduvino Barbosa, senhora e filhos, Nelson Simões de Souza, senhora e filho, Alcino Simões de Souza, senhora e filho, Maurício Simões de Souza e senhora, Ascendino Aragão, senhora e filhos, Walter Aragão senhora e filhos, Mauro Marques, senhora e filho agradece as demonstrações de pesar recebidas por ocasião do falecimento de sua inesquecível esposa, mãe, sogra, avó, cunhada, irmã e tia, JERONYMA SIMÕES BIRMANN, e convida seus demais parentes e amigos para assistirem a missa de 7.º dia que, será celebrada amanhã, quarta-feira, dia 13, às 10 horas, no altar-mór da Igreja do Sagrado Coação de Jesus, à Rua Benjamin Constant. (50707)

Laura Gonçalves Serra

(MISSA DE 7.º DIA) Constança Gonçalves Gaio, filha, genro e netos, Maria Joaquina Gonçalves Serra, filha, genro e netos, Mario Gonçalves Serra e demais parentes profundamente sensibilizados agradecem a todos que manifestaram seu pesar por ocasião do falecimento de sua querida irmã e tia LAURA, convidando os demais parentes e amigos para assistirem a missa de 7.º dia, que em intenção de sua boníssima alma fará celebrar amanhã dia 13 do corrente, às 9,30 horas, na Igreja de Nossa Senhora da Conceição e Boa Morte, a rua do Rosário. Antecipadamente agradece a todos aqueles que comparecerem a este ato de fé cristã.

Ignacia de Gouvêa Weinchenck

(ZIZINHA) Seus irmãos, cunhados e sobrinhos tem o prazer de comunicar o seu falecimento, saindo o feretro da Rua São Clemente n.º 298, às 11,00 horas, de hoje dia 12, para o Cemitério de Petrópolis. A família pede dispensa de flores e coroas.

Major Brigadeiro Amilcar Velloso Pederneiras

Maria da Cunha Pederneiras, Mariana Helena V. Pederneiras, Alberto Raja Gabaglia e senhora, viuva, filhas e genro do Major Brigadeiro AMILCAR VELLOSO PEDERNEIRAS, convidam os parentes e amigos para missa de 6.º dia, que farão celebrar por sua alma, na Igreja Nossa Senhora de Loreto, Jacarapaguá, hoje terça-feira, dia 12, às 9 horas. Antecipadamente agradecem. (10171)

ANGELINA DOMINGUES DOS SANTOS

(ANGELINA SANTOS) (7.º DIA) A Lutz da Silva, agradece penhorado as manifestações de pesar recebidas por ocasião do falecimento de ANGELINA SANTOS, e convida as pessoas de sua amizade para assistirem a missa de 7.º dia que manda celebrar por sua boníssima alma, hoje terça-feira 12 do corrente às 9 horas no altar-mór da Igreja da Candelária, agradecendo a todos que comparecerem a este ato de fé cristã. (24887)

VIDA COMERCIAL

CAMBIO table with columns for location (e.g., Rio de Janeiro, São Paulo), date, and exchange rate.

CAMBIO OFICIAL table with columns for location (e.g., Nova York, Londres), date, and official exchange rate.

CAMBIO ESTRANGEIROS table with columns for location (e.g., Nova York, Londres), date, and foreign exchange rate.

OFERTAS DA BOLSA table with columns for location (e.g., Ferroviárias, Tesouro), date, and market offers.

OFERTAS DA BOLSA table with columns for location (e.g., Ferroviárias, Tesouro), date, and market offers.

OFERTAS DA BOLSA table with columns for location (e.g., Ferroviárias, Tesouro), date, and market offers.

OFERTAS DA BOLSA table with columns for location (e.g., Ferroviárias, Tesouro), date, and market offers.

OFERTAS DA BOLSA table with columns for location (e.g., Ferroviárias, Tesouro), date, and market offers.

OFERTAS DA BOLSA table with columns for location (e.g., Ferroviárias, Tesouro), date, and market offers.

OFERTAS DA BOLSA table with columns for location (e.g., Ferroviárias, Tesouro), date, and market offers.

OFERTAS DA BOLSA table with columns for location (e.g., Ferroviárias, Tesouro), date, and market offers.

OFERTAS DA BOLSA table with columns for location (e.g., Ferroviárias, Tesouro), date, and market offers.

OFERTAS DA BOLSA table with columns for location (e.g., Ferroviárias, Tesouro), date, and market offers.

OFERTAS DA BOLSA table with columns for location (e.g., Ferroviárias, Tesouro), date, and market offers.

OFERTAS DA BOLSA table with columns for location (e.g., Ferroviárias, Tesouro), date, and market offers.

OFERTAS DA BOLSA table with columns for location (e.g., Ferroviárias, Tesouro), date, and market offers.

OFERTAS DA BOLSA table with columns for location (e.g., Ferroviárias, Tesouro), date, and market offers.

OFERTAS DA BOLSA table with columns for location (e.g., Ferroviárias, Tesouro), date, and market offers.

AÇUCAR

O mercado desse produto funcionou, ontem, em posição estável, com as cotações mantidas. Entraram 8.418 sacas, sendo 2.795 de Pernambuco e 5.623 de Paraíba. O estoque atual é de 130.960.

COTACÕES — Por 60 quilos — Branco cristal, Cr\$ 192,00; cristal amarelado, Cr\$ 177,00; açúcar comum, Cr\$ 160,00; açúcar comum, Cr\$ 150,00.

EM PERAMBUCO Mercado — Estável. Preço por 60 quilos — Branco cristal, Cr\$ 173,00; açúcar de segunda, Cr\$ 155,00; cristal, Cr\$ 150,00; cristal amarelado, Cr\$ 135,00; açúcar comum, Cr\$ 120,00.

NOVA YORK, 11. Novembro, 1950. Açúcar comum, Cr\$ 150,00; açúcar cristal, Cr\$ 170,00; açúcar comum, Cr\$ 160,00.

NOVA YORK, 11. Novembro, 1950. Açúcar comum, Cr\$ 150,00; açúcar cristal, Cr\$ 170,00; açúcar comum, Cr\$ 160,00.

NOVA YORK, 11. Novembro, 1950. Açúcar comum, Cr\$ 150,00; açúcar cristal, Cr\$ 170,00; açúcar comum, Cr\$ 160,00.

NOVA YORK, 11. Novembro, 1950. Açúcar comum, Cr\$ 150,00; açúcar cristal, Cr\$ 170,00; açúcar comum, Cr\$ 160,00.

NOVA YORK, 11. Novembro, 1950. Açúcar comum, Cr\$ 150,00; açúcar cristal, Cr\$ 170,00; açúcar comum, Cr\$ 160,00.

NOVA YORK, 11. Novembro, 1950. Açúcar comum, Cr\$ 150,00; açúcar cristal, Cr\$ 170,00; açúcar comum, Cr\$ 160,00.

NOVA YORK, 11. Novembro, 1950. Açúcar comum, Cr\$ 150,00; açúcar cristal, Cr\$ 170,00; açúcar comum, Cr\$ 160,00.

NOVA YORK, 11. Novembro, 1950. Açúcar comum, Cr\$ 150,00; açúcar cristal, Cr\$ 170,00; açúcar comum, Cr\$ 160,00.

NOVA YORK, 11. Novembro, 1950. Açúcar comum, Cr\$ 150,00; açúcar cristal, Cr\$ 170,00; açúcar comum, Cr\$ 160,00.

NOVA YORK, 11. Novembro, 1950. Açúcar comum, Cr\$ 150,00; açúcar cristal, Cr\$ 170,00; açúcar comum, Cr\$ 160,00.

NOVA YORK, 11. Novembro, 1950. Açúcar comum, Cr\$ 150,00; açúcar cristal, Cr\$ 170,00; açúcar comum, Cr\$ 160,00.

NOVA YORK, 11. Novembro, 1950. Açúcar comum, Cr\$ 150,00; açúcar cristal, Cr\$ 170,00; açúcar comum, Cr\$ 160,00.

NOVA YORK, 11. Novembro, 1950. Açúcar comum, Cr\$ 150,00; açúcar cristal, Cr\$ 170,00; açúcar comum, Cr\$ 160,00.

NOVA YORK, 11. Novembro, 1950. Açúcar comum, Cr\$ 150,00; açúcar cristal, Cr\$ 170,00; açúcar comum, Cr\$ 160,00.

NOVA YORK, 11. Novembro, 1950. Açúcar comum, Cr\$ 150,00; açúcar cristal, Cr\$ 170,00; açúcar comum, Cr\$ 160,00.

NOVA YORK, 11. Novembro, 1950. Açúcar comum, Cr\$ 150,00; açúcar cristal, Cr\$ 170,00; açúcar comum, Cr\$ 160,00.

REAL E BENEMÉRITA SOCIEDADE PORTUGUESA DE BENEFICÊNCIA DO RIO DE JANEIRO

CONSELHO DELIBERATIVO (Reunião Ordinária) Nos termos do art. 47 dos Estatutos, convoca-se os Senhores Membros do Conselho Deliberativo para se reunirem no próximo dia 14 de dezembro, às 11 horas, na sede social, à Rua Santo Amaro n.º 4. A ordem do dia constará de: I - Comunicação importante (art. 45 - letra k); II - Alienação de bens (art. 45 - letra l, conjugada com o art. 37); III - Autorização para despesas extraordinárias (art. 45 - letra m); IV - Assunto de alta relevância (art. 45 - letra n); V - Titulos honoríficos (letra i, conjugada com os arts. 5.º e 1.º); VI - Tabela de preços (art. 29 - letra c); VII - Eleição de Conselheiros Mordomos e Auxiliares (art. 45 - letra h conjugada com o art. 37); VIII - Interesses Sociais (art. 45 - letra k).

Não havendo número legal na primeira convocação, a reunião será realizada em segunda convocação, meia hora depois, nos termos do art. 46. Rio de Janeiro, 7 de dezembro de 1950. S. Mertz - Presidente (30818)

ANÚNCIOS

Senhora Dona de Casa procure conhecer Seu criado, obrigado e não terá mais problemas no seu lar. Telefone 37-3997. (15419)

ATÉ CR\$ 3.500,00

Compramos terrenos Sinegr, Pratt, Miravira, Alta e baixadas de Juazeiro e outras. Pagamos até Cr\$ 3.500,00, segundo o valor de cada terreno, em dinheiro ou em prestações. Não faz mal ao comprador. Definitivos em empreendimentos em qualquer distância, mesmo em Niterói. RUY MATRA e IRMAO - Rua Artur de Lobo 134. Tel.: 38.6713. (10121)

DELTEC S. A. COMPRA E VENDE TÍTULOS

Gaveia Golf and Country Club Rio de Janeiro Country Club Jockey Club Brasileiro TELEFONE 32-5841

Compensação para U.S.A.

Queremos vincular a exportação de madeiras compensadas no valor de Cr\$ 10.000,00 contra importação já autorizada por carta CEXIM, ASTEC, crédito aberto, exportação janeiro. Telefone 38-6208 com o Sr. MAN. (10112)

QUER CONSTRUIR!

Consulte-nos sem compromisso. Também construímos por administração ou empreitada e executamos projetos e reconstrução - Informações: Tel.: 40-0451. Sr. Paulo (15410)

COLCHÕES

Entregamos ao fabrico e reforma de colchões para o mesmo dia por preço bem compensado. Mandamos entregar a domicílio. Tel.: 42-6003. PAVONI - Rua Pastora 100

COUNTRY CLUB

Comprou-se título de Ação de Club a Cr\$ 25.000,00 do Iate Club a Cr\$ 4.000,00 do Tijuca Tennis Club a Cr\$ 5.000,00 com o Corretor Moisés a Rua do Q-3 nº 83 - 5.º andar. (10202)

CAIXA DE MÚSICA

Vende-se uma perleira. Rua Chibich (10209) 27 Loja. (10213)

BANCOS & SOCIEDADES

ABERTURA - Mercado irregular, com alta de 2 e baixa de 2 a 18 pontos. MERCADARIA - Em 11,30 horas, Mercado estável, com alta de 17,3 e baixa de 17,3 a 20 pontos. EXCHANGE - Mercado estável, com alta de 3 a 15 e alta de 4 a 9 pontos.

BANCO DA AMÉRICA, S. A.

SEDE PRÓPRIA - RUA SÃO BENTO 410. CAPITAL - Cr\$ 30.000.000,00. FUNDOS DE RESERVA - Cr\$ 11.000.000,00. BALANÇO GERAL EM 30 DE NOVEMBRO DE 1950.

Table with columns for ATIVO and PASSIVO, listing various financial items and their values.

ENCERDEIRA ELÉTRICA

EPHEL Em orações de Cr\$ 150,00 Distribuidores CASA FERNANDES Sete de Setembro, 186 Rio

CHALE DE MANILHA

Pessoa chegada da Europa vende refinado, antigo; preço Cr\$ 3.500,00 - Telegrafar pelo manual 37-9702



Camisaria PROGRESSO 80,00 Camisolas em lingerie com rendas e bordados. Cores: rosa, azul e branca.

COLCHÕES Reforma e faz novo, a qualquer custo, cabelle, cearino e cortiça. MARTINS TEL.: 26-5529. (10203)

MAMAEIRAS RESTITUIREM O SEU TERMO VITRONAC

Av. Calogeras n.º 15 - 2.º and. - Tel. 52-4137

ENCERDEIRA ELÉTRICA EPHEL Em orações de Cr\$ 150,00 Distribuidores CASA FERNANDES Sete de Setembro, 186 Rio

CHALE DE MANILHA Pessoa chegada da Europa vende refinado, antigo; preço Cr\$ 3.500,00 - Telegrafar pelo manual 37-9702

AUTOMOVEIS DE OCASIAO

CHEVROLET BEL AIR
Vende-se carro azul, espota creme, com todos acessórios...

CHEVROLET BEL AIR
Vende-se 2 carros, hidramatic, lido, todo equipado...

OLDSMOBILE 98
Vende-se um 98, com 4 cilindros, 26.000 kms rodados...

FIAT 1950
Vende-se um tipo novo, 4 cilindros, 1200 cc...

ABSTIN A-40
Facilite Troca
4 portas, estado de conservação...

PONTIAC 1948
Hidramatic - Facilite Troca
4 portas, estado de conservação...

BUICK SUPER 1950
Vende-se completamente novo, 4 portas, hidramatic...

OLDSMOBILE - 1947
Vende-se um 4 cilindros, 26.000 kms rodados...

CHEVROLET LUXO 1950
Vende-se um, com zero quilômetros, equipado...

KAISER
Vende-se um 1949, cor verde, 4 cilindros...

FORD 1949 - OPORTUNIDADE!
Vende estado de novo, 4 portas, com rádio...

MERCURY 1951
Over-Drive
4 portas, 3 cilindros, cor verde...

MERCURY 1951
Merc-O-Matic
4 portas, mudança automática...

ACEITO AUTOMOVEIS
VENDAS E COMPRAS
Possuo grande estoque...

PACKARD 1948
Vende-se completamente equipado, com perfeto estado...

MERCURY 1950
Vende-se novo e perfeto, com 4 cilindros...

PACKARD 941
Particular vende-se Packard 941...

FIAT 1.300
Vende-se equipada com todos acessórios...

AUTOMOVEL
Vende-se um Mercedes-Benz, Ver e tratar na rua do Senado...

CHEVROLET 1950
Vendo um troco, Zero Km, 4 portas...

OLDSMOBILE 88
Vende-se 1950 de LUXE, COR VERDE QUATRO PORTAS...

CLUB-COUPÉ - NASH
Vende-se um em perfeto estado, preço vantajoso...

CHEVROLET 49
Novo, apenas com pequenos detalhes...

CHEVROLET 1950 NOVO
Chevrolet Style de luxo, vende-se todo equipado...

BUICK ROADMASTER RIVERA 50
Vende-se recém chegado dos EE. UU. por Cr\$ 215.000,00.

Tratar com o proprietário no anexo Copacabana Palace Hotel apt. 86 das 8 às 10 e das 19 às 20 horas (16356) 64

CADILLAC 1950 (NOVA CINZA (COUPÉ 61) - PARTICULAR TROCA POR CADILLAC 1950 (conversível) de preferência cinza TEL.: 25-1958 (12007) 64

EMPRESA DE TRANSPORTE DE PASSAGEIROS (Lotação) CADILLAC DE-12 PASSAGEIROS Vende-se, com garagem e oficinas próprias, 13 bons carros Cadillac...

JAGUAR 2,5 litros Vende-se, completamente novo, zero quilômetro, último modelo. Tratar com o sr. Rodrigues à rua da Alegria, 838. Fones: 48-7211 e 48-7020. (9262) 64

CAMIONETE MERCURY Para 8 pessoas, em ótimo estado. Vende-se. Tratar à Rua Barata Ribeiro, 181. (9453) 64

ALFA ROMEO VENDE-SE UM CONVERTIVEL 1949 EM ESTADO DE NOVO. TELEFONE: 42-1080 COM SR. CARVALHO. (84)

OLDSMOBILE 98 VENDE-SE COM O QUILÔMETRO CINZA-CHUMBO. PELA MELHOR OFERTA ACIMA DE Cr\$ 190.000,00. TELEFONAR HELIO 23-5984 - 27-3714 (10205) 64

VENDE-SE, MOVÉIS por motivo de viagem. CADILLAC - Fleetwood - SPECIAL, 1949, de cor preta, completamente equipado...

CHEVROLET 50 VENDE-SE, NOVO, HIDRAMATIC, STARLINE, 4 PORTAS, TODO EQUIPADO. VERDE CLARO-ESCURO. TEL. 42-7559 E 27-3937. (16385) 64

BUICK ROADMASTER 1947 Particular vende, quasi novo, cor preta, 4 portas, equipado. Ver e tratar à rua Teneleiros n.º 43. (9439) 64

FIAT - 1.500 (6 cilindros) MODÉLO/1950 - COR CINZA Em ótimo estado, forrada com palhinha e pneus novos de faixa branca...

CHEVROLET - DE LUXO - POWER GLIDE - 1950 FLEET-LINE VENDE-SE, com rádio, ar quente e frio, nylon de seda, farol de neblina...

BUICK ROADMASTER CONVERTIVEL Vende-se Modelo 1947 em perfeto estado: pintura e capota nova...

CHEVROLET 1950 BEL-AIR Acabado de sair do Alfanego, completamente equipado. Cor creme e capota preta...

CADILLACS Vende-se Coups de Ville e Fleetwood, novos 1950, portos automáticos...

JAGUAR 31/2 Vende-se último tipo, 1949, em perfeto estado de conservação...

CITROEN 1948 Excelentes condições de funcionamento. Pintura nova e pneus novos...

OLDSMOBILE 98-1950 OLDSMOBILE HYDRAMATIC NOVO DE 1950 Vende-se, banda branca, rádio, pelo melhor preço...

VENDE-SE - Buick - Roadmaster 49, com 4 cilindros, 26.000 kms rodados...

"MERCURY 1949" Vende-se quase novo, toda equipada. Ar quente. Tel.: 27-1204. (10145) 64

CHEVROLET 1950 NOVO Vende-se um de quatro portas, perfeto de banda branca...

COMPRO - CHEVROLET Novo, à vista até Cr\$ 130.000,00. Tel.: 37-7095. (10129) 64

OLDSMOBILE HYDRAMATIC 1948 Vende-se um, sedã, todo forrado de nylon...

"MERCURY 1950" Vende-se um modelo Sedan, 4 portas, cor azul metálico...

DODGE CORONET 1950 Oniro-mat, 4 portas, verde metálica, com rádio...

PARTICULAR, VENDE. Carro Studebaker, 1950, tipo Commander, 4 portas...

DE SOTO Vende-se Fluid Drive, todo equipado, 4 portas...

PLYMOUTH 1948 Particular em perfeto estado, verde, 4 portas...

STANDARD VANGUARD Vende-se um 49, em perfeto estado, com 4 cilindros...

STANDARD VANGUARD Particular vende um novo, perfeto, cor preta...

COLCHÕES SO DE: Colchões de crina Cr\$ 150,00 Colchões de crina fina Cr\$ 180,00...

Casa LUIZ PINTO RUA FREI CANECA 44 - TEL. 28-3299 ATENDE-SE A PEDIDOS DO INTERIOR. VENDEM-SE ARTIGOS PARA COLCHOEIRO

MOVÉIS MOVÉIS Vende-se 1 sala de jantar (com bar e 8 cadeiras, 45 sentos de couro)...

MOVÉIS CASTIÇO ACABAMENTO PERFEITO - ABSOLUTA GARANTIA Sala de Jantar Rustica, Mexicana, com 12 peças...

ALUGA-SE cadeiras e móveis para festas. Preço módico. Rua Frei Caneca, 9 fundos (22499) 83

COMPRA NOVO COMPRA - TEL.: 43-6816. (25450) 63

FAMÍLIA DIPLOMATA que se retira do país vende mobília completa: sala de jantar, dormitório, guarda-roupa...

MOVÉIS ANTIGOS Vende-se um sofá modélico de palhinha em perfeto estado. Telefones: 37-8153. (26785) 83

VENDE-SE pela melhor oferta um móvel de quarto em madeira nobre. Rua José L. Soares, 244. Pr. 2. (10345) 83

CAMA PATENTE E Cama DRA-GO Vende-se 2 camas de madeira com patente de grade, para 2 crianças...

FAMÍLIA vende sala de jantar de madeira, com 6 cadeiras, 4 portas, com guarda-roupa...

VENDE-SE (urgente) uma mobília de quarto com onix, pente em bom estado...

OFERTA para novos um lindo dormitório estilo Chipendane, de madeira e couro...

ROTAFOGO - Junto à praia, em apartamento familiar, aluga-se mobília completa...

ALUGA-SE apartamento de 2 q. e q. de empregada, varanda, telefone e garagem...

MERCURY - 1949/50 Vende-se um, 4 portas, azul claro, com rádio...

CADILLAC 1947 Vende-se um de cor preta, em estado de conservação...

CHEVROLET - 1950 De Luxe, zero km, hidramatic, 4 portas...

CHEVROLET - 1950 Vende-se, um, com 4 portas, cor azul metálico...

CHEVROLET - 1950 De particular, novo, fleet-line, de grande luxo...

CHEVROLET - 1950 Caminhão 0 km, ainda não equipado, com carroceria...

CHEVROLET 1950 Vendo hidramatic novo, zero quilômetro, último modelo...

CHEVROLET DE 1950 - Completamente novo e lujosamente equipado, 4 portas...

COPACABANA - Família que se muda vende um apartamento de 3 quartos...

COPACABANA - Verão Aluga-se apartamento de frente, 8 andares, 3 quartos...

COPACABANA - POSTO 2 - Em apartamento de família estrangeira, aluga-se um quarto...

APARTAMENTO mobilizado com 3 quartos, 3 banheiros, dependências...

ALUGA-SE uma casa à rua Emilio A. Barata de Ipanema...

ALUGA-SE apartamentos e móveis para festas. Preço módico. Rua Frei Caneca, 9 fundos (22499) 83

VENDE-SE um sofá modélico de palhinha em perfeto estado. Telefones: 37-8153. (26785) 83

VENDE-SE pela melhor oferta um móvel de quarto em madeira nobre. Rua José L. Soares, 244. Pr. 2. (10345) 83

CAMA PATENTE E Cama DRA-GO Vende-se 2 camas de madeira com patente de grade, para 2 crianças...

FAMÍLIA vende sala de jantar de madeira, com 6 cadeiras, 4 portas, com guarda-roupa...

VENDE-SE (urgente) uma mobília de quarto com onix, pente em bom estado...

OFERTA para novos um lindo dormitório estilo Chipendane, de madeira e couro...

ROTAFOGO - Junto à praia, em apartamento familiar, aluga-se mobília completa...

ALUGA-SE apartamento de 2 q. e q. de empregada, varanda, telefone e garagem...

COPACABANA - POSTO 8 - Aluga-se ótimo quarto mobilizado para casheiro por Cr\$ 500,00. Tel. 47-3051. (10211) 83

ALUGA-SE apartamentos de luxo, em família, com 4 quartos, sala, varanda...

ALUGA-SE casa no posto 5 em Copacabana com 3 quartos, sala, banheiro, cozinha...

POSTO 5 - Posto da praia em casa de senhora europeia aluga-se quarto elegantemente mobiliado...

ALUGA-SE apartamento de 2 q. e q. de empregada, varanda, telefone e garagem...

ALUGA-SE apartamento de 2 q. e q. de empregada, varanda, telefone e garagem...

ALUGA-SE apartamento de 2 q. e q. de empregada, varanda, telefone e garagem...

COPACABANA - Família que se muda vende um apartamento de 3 quartos...

COPACABANA - Verão Aluga-se apartamento de frente, 8 andares, 3 quartos...

COPACABANA - POSTO 2 - Em apartamento de família estrangeira, aluga-se um quarto...

APARTAMENTO mobilizado com 3 quartos, 3 banheiros, dependências...

ALUGA-SE uma casa à rua Emilio A. Barata de Ipanema...

ALUGA-SE apartamentos e móveis para festas. Preço módico. Rua Frei Caneca, 9 fundos (22499) 83

VENDE-SE um sofá modélico de palhinha em perfeto estado. Telefones: 37-8153. (26785) 83

VENDE-SE pela melhor oferta um móvel de quarto em madeira nobre. Rua José L. Soares, 244. Pr. 2. (10345) 83

CAMA PATENTE E Cama DRA-GO Vende-se 2 camas de madeira com patente de grade, para 2 crianças...

FAMÍLIA vende sala de jantar de madeira, com 6 cadeiras, 4 portas, com guarda-roupa...

VENDE-SE (urgente) uma mobília de quarto com onix, pente em bom estado...

OFERTA para novos um lindo dormitório estilo Chipendane, de madeira e couro...

ROTAFOGO - Junto à praia, em apartamento familiar, aluga-se mobília completa...

ALUGA-SE apartamento de 2 q. e q. de empregada, varanda, telefone e garagem...

ARANJEIRAS - Aluga-se, em primeira locação, o apto. 5-28 do Edifício Juscelino...

ALUGA-SE apartamento de frente, com 4 quartos, sala, varanda, banheiro...

ALUGA-SE casa no posto 5 em Copacabana com 3 quartos, sala, banheiro, cozinha...

POSTO 5 - Posto da praia em casa de senhora europeia aluga-se quarto elegantemente mobiliado...

ALUGA-SE apartamento de 2 q. e q. de empregada, varanda, telefone e garagem...

ALUGA-SE apartamento de 2 q. e q. de empregada, varanda, telefone e garagem...

ALUGA-SE apartamento de 2 q. e q. de empregada, varanda, telefone e garagem...

COPACABANA - Família que se muda vende um apartamento de 3 quartos...

COPACABANA - Verão Aluga-se apartamento de frente, 8 andares, 3 quartos...

COPACABANA - POSTO 2 - Em apartamento de família estrangeira, aluga-se um quarto...

APARTAMENTO mobilizado com 3 quartos, 3 banheiros, dependências...

ALUGA-SE uma casa à rua Emilio A. Barata de Ipanema...

ALUGA-SE apartamentos e móveis para festas. Preço módico. Rua Frei Caneca, 9 fundos (22499) 83

VENDE-SE um sofá modélico de palhinha em perfeto estado. Telefones: 37-8153. (26785) 83

VENDE-SE pela melhor oferta um móvel de quarto em madeira nobre. Rua José L. Soares, 244. Pr. 2. (10345) 83

CAMA PATENTE E Cama DRA-GO Vende-se 2 camas de madeira com patente de grade, para 2 crianças...

FAMÍLIA vende sala de jantar de madeira, com 6 cadeiras, 4 portas, com guarda-roupa...

VENDE-SE (urgente) uma mobília de quarto com onix, pente em bom estado...

OFERTA para novos um lindo dormitório estilo Chipendane, de madeira e couro...

ROTAFOGO - Junto à praia, em apartamento familiar, aluga-se mobília completa...

ALUGA-SE apartamento de 2 q. e q. de empregada, varanda, telefone e garagem...

ALUGA-SE apartamento de frente, com 4 quartos, sala, varanda, banheiro...

ALUGA-SE casa no posto 5 em Copacabana com 3 quartos, sala, banheiro, cozinha...

POSTO 5 - Posto da praia em casa de senhora europeia aluga-se quarto elegantemente mobiliado...

ALUGA-SE apartamento de 2 q. e q. de empregada, varanda, telefone e garagem...

ALUGA-SE apartamento de 2 q. e q. de empregada, varanda, telefone e garagem...

ALUGA-SE apartamento de 2 q. e q. de empregada, varanda, telefone e garagem...

COPACABANA - Família que se muda vende um apartamento de 3 quartos...

COPACABANA - Verão Aluga-se apartamento de frente, 8 andares, 3 quartos...

COPACABANA - POSTO 2 - Em apartamento de família estrangeira, aluga-se um quarto...

APARTAMENTO mobilizado com 3 quartos, 3 banheiros, dependências...

ALUGA-SE uma casa à rua Emilio A. Barata de Ipanema...

ALUGA-SE apartamentos e móveis para festas. Preço módico. Rua Frei Caneca, 9 fundos (22499) 83

VENDE-SE um sofá modélico de palhinha em perfeto estado. Telefones: 37-8153. (26785) 83

VENDE-SE pela melhor oferta um móvel de quarto em madeira nobre. Rua José L. Soares, 244. Pr. 2. (10345) 83

CAMA PATENTE E Cama DRA-GO Vende-se 2 camas de madeira com patente de grade, para 2 crianças...

FAMÍLIA vende sala de jantar de madeira, com 6 cadeiras, 4 portas, com guarda-roupa...

VENDE-SE (urgente) uma mobília de quarto com onix, pente em bom estado...

OFERTA para novos um lindo dormitório estilo Chipendane, de madeira e couro...

ROTAFOGO - Junto à praia, em apartamento familiar, aluga-se mobília completa...

ALUGA-SE apartamento de 2 q. e q. de empregada, varanda, telefone e garagem...

ALUGA-SE apartamento de 2 q. e q. de empregada, varanda, telefone e garagem...

COPACABANA - POSTO 2 - Em apartamento de família estrangeira, aluga-se um quarto...

ALUGA-SE apartamento de frente, com 4 quartos, sala, varanda, banheiro...

ALUGA-SE casa no posto 5 em Copacabana com 3 quartos, sala, banheiro, cozinha...

POSTO 5 - Posto da praia em casa de senhora europeia aluga-se quarto elegantemente mobiliado...

ALUGA-SE apartamento de 2 q. e q. de empregada, varanda, telefone e garagem...

ALUGA-SE apartamento de 2 q. e q. de empregada, varanda, telefone e garagem...

ALUGA-SE apartamento de 2 q. e q. de empregada, varanda, telefone e garagem...

COPACABANA - Família que se muda vende um apartamento de 3 quartos...

COPACABANA - Verão Aluga-se apartamento de frente, 8 andares, 3 quartos...

COPACABANA - POSTO 2 - Em apartamento de família estrangeira, aluga-se um quarto...

APARTAMENTO mobilizado com 3 quartos, 3 banheiros, dependências...

ALUGA-SE uma casa à rua Emilio A. Barata de Ipanema...

ALUGA-SE apartamentos e móveis para festas. Preço módico. Rua Frei Caneca, 9 fundos (22499) 83

VENDE-SE um sofá modélico de palhinha em perfeto estado. Telefones: 37-8153. (26785) 83

VENDE-SE pela melhor oferta um móvel de quarto em madeira nobre. Rua José L. Soares, 244. Pr. 2. (10345) 83

CAMA PATENTE E Cama DRA-GO Vende-se 2 camas de madeira com patente de grade, para 2 crianças...

FAMÍLIA vende sala de jantar de madeira, com 6 cadeiras, 4 portas, com guarda-roupa...

VENDE-SE (urgente) uma mobília de quarto com onix, pente em bom estado...

OFERTA para novos um lindo dormitório estilo Chipendane, de madeira e couro...

ROTAFOGO - Junto à praia, em apartamento familiar, aluga-se mobília completa...

ALUGA-SE apartamento de 2 q. e q. de empregada, varanda, telefone e garagem...

ALUGA-SE apartamento de 2 q. e q. de empregada, varanda, telefone e garagem...

COPACABANA - POSTO 2 - Em apartamento de família estrangeira, aluga-se um quarto...

ALUGA-SE apartamento de frente, com 4 quartos, sala, varanda, banheiro...

ALUGA-SE casa no posto 5 em Copacabana com 3 quartos, sala, banheiro, cozinha...

POSTO 5 - Posto da praia em casa de senhora europeia aluga-se quarto elegantemente mobiliado...

ALUGA-SE apartamento de 2 q. e q. de empregada, varanda, telefone e garagem...

ALUGA-SE apartamento de 2 q. e q. de empregada, varanda, telefone e garagem...

ALUGA-SE apartamento de 2 q. e q. de empregada, varanda, telefone e garagem...

COPACABANA - Família que se muda vende um apartamento de 3 quartos...

COPACABANA - Verão Aluga-se apartamento de frente, 8 andares, 3 quartos...

COPACABANA - POSTO 2 - Em apartamento de família estrangeira, aluga-se um quarto...

APARTAMENTO mobilizado com 3 quartos, 3 banheiros, dependências...

ALUGA-SE uma casa à rua Emilio A. Barata de Ipanema...

ALUGA-SE apartamentos e móveis para festas. Preço módico. Rua Frei Caneca, 9 fundos (22499) 83

VENDE-SE um sofá modélico de palhinha em perfeto estado. Telefones: 37-8153. (26785) 83

VENDE-SE pela melhor oferta um móvel de quarto em madeira nobre. Rua José L. Soares, 244. Pr. 2. (10345) 83

CAMA PATENTE E Cama DRA-GO Vende-se 2 camas de madeira com patente de grade, para 2 crianças...

FAMÍLIA vende sala de jantar de madeira, com 6 cadeiras, 4 portas, com guarda-roupa...

VENDE-SE (urgente) uma mobília de quarto com onix, pente em bom estado...

OFERTA para novos um lindo dormitório estilo Chipendane, de madeira e couro...

ROTAFOGO - Junto à praia, em apartamento familiar, aluga-se mobília completa...

ALUGA-SE apartamento de 2 q. e q. de empregada, varanda, telefone e garagem...

ALUGA-SE apartamento de 2 q. e q. de empregada, varanda, telefone e garagem...

EDIFÍCIO YORK

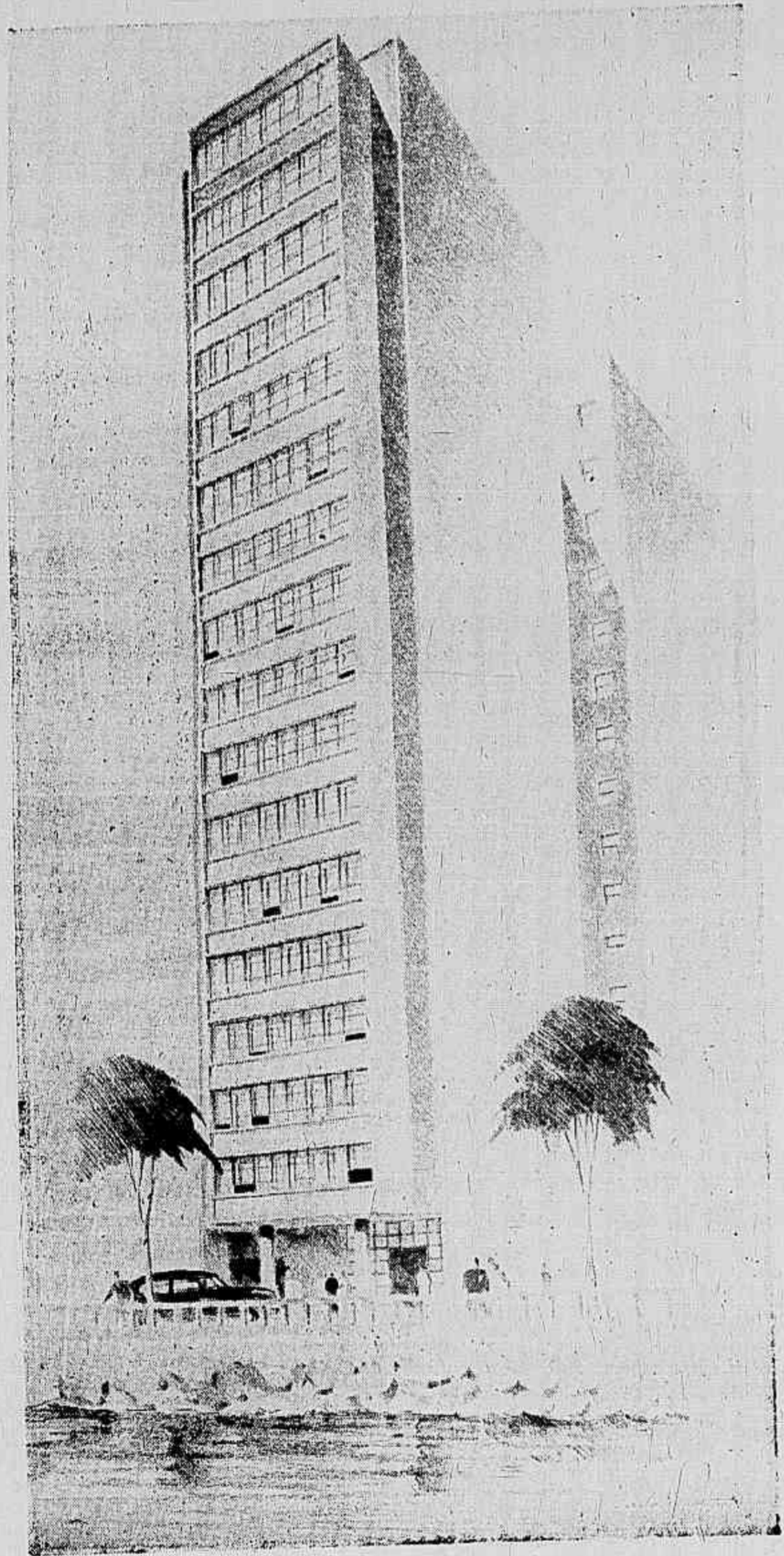
AV. RUY BARBOZA N.º 530

PROPRIEDADE, PROJETO e CONSTRUÇÃO
DA

“CONSTRUTORA CONTINENTAL LTDA.”

PARA VENDA EM CONDOMÍNIO

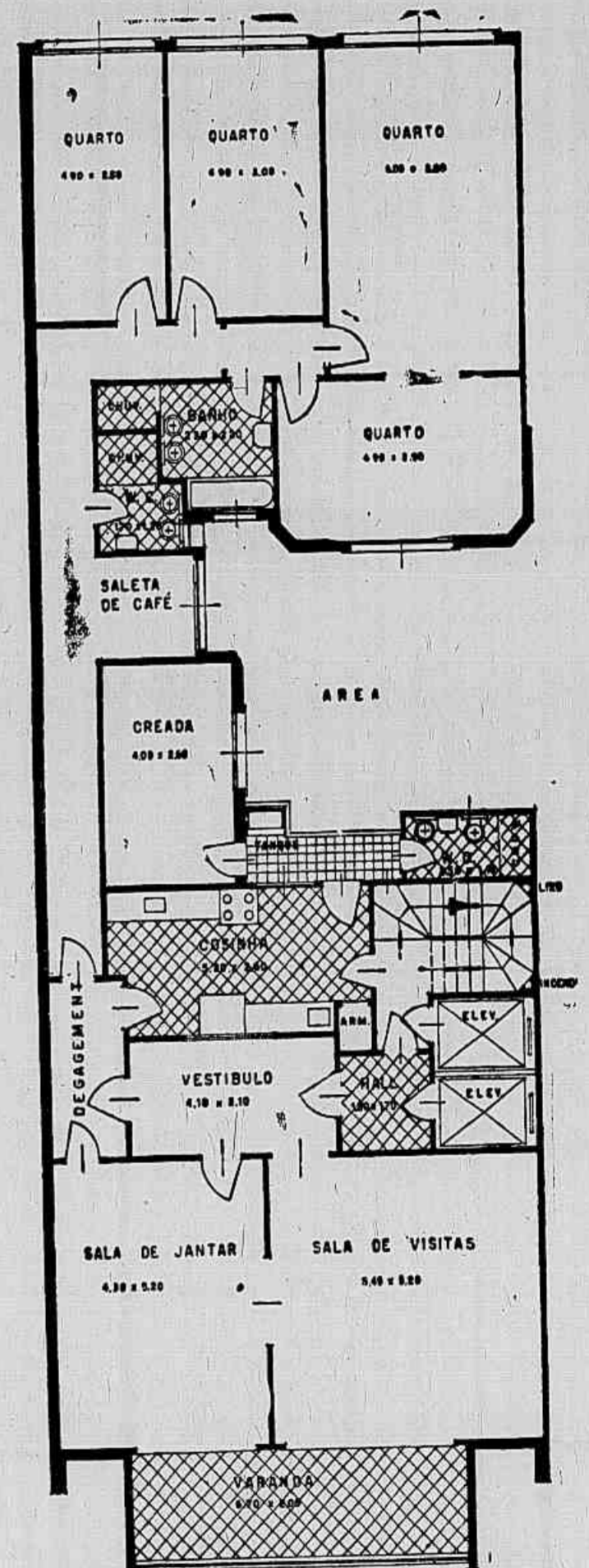
16 APARTAMENTOS - 16 VAGAS NA GARAGE
1 Apto. POR ANDAR, IDÊNTICO À PLANTA ABAIXO



HALL
GALERIA
AMPLA VARANDA ENVIDRAÇADA
SALÃO DE VISITAS
SALÃO DE JANTAR
4 AMPLOS DORMITÓRIOS
2 BANHEIROS NOBRES
SALA DE CAFÉ
COPA - COZINHA
DEPENDÊNCIA DE CREADAS
GARAGE

★
ACABAMENTO
PRIMOROSO

★



PREÇO CR\$ 1.200.000,00

GRANDE FINANCIAMENTO, COM PRAZO A COMBINAR -
CONSTRUÇÃO A SER TERMINADA EM SETEMBRO DE 1952

VENDAS e INFORMAÇÕES diretamente com a

“CONSTRUTORA CONTINENTAL LTDA.”

Av. Nilo Peçanha 155 -- 2.º andar -- Salas 202ª a 205

UMA HISTÓRIA QUE SOMENTE O CINEMA FRANCÊS OUSOU APRESENTAR!

Formentos do DESEJO

L'ÉPAVE

FRANCOISE ARNOUL
o mais belo corpo da França!

ANDRÉ LE GALL
AIME CLARIOND

WILLY ROZIER

HOJE 2-4-6-8-10hs

APOCALIPSE

com TULLIO CARMINATI
LILIA LANDI

Um Filme de TUPON CINEMATOGRAFICO LTD

HOJE 2-4-6-8-10hs

PERFETO AN CONDUCIDOR DO METRO

Passoio COPACABANA TIJUCA

1/2 DIA 2-4-6-8-10 HORAS HOJE 2-4-6-8-10 HORAS

Spencer TRACY
Joan BENNETT
Elizabeth TAYLOR

O PAPA DA NOVA

CINEMA A DOMICILIO

Atendimento particular, em Variedade de programas com desenhos, contos, histórias, músicas com legendas em português. Rua São José 53 sala 202 Tel.: 46-3800. (49123)

EMPRESAS DO SANGUE
ELIXIR DE NOGUEIRA
AUX. REL. STIPULIS

ABAT JOURS
Vendem-se reformas em Adaptações em todos os estilos. At. Copacabana, 749. Salas 201-203. Tel.: 37-7734 ao lado do Cine Metro. (21747)

ART-PALACIO

RIVOLI

HOJE

ATENÇÃO COLECCIONADORES

Beleza-chegada do Oriente, vende-se linda coleção de China chinesa, cerâmicas, porcelanas em marfim e jacarandá, quadros, cadeira, bar, abajour, tapetes, jogos de mesa, etc.

Visitas com o Sr. Orsini, domingo das 2 às 4 horas, das 11 às 12 e 16 horas na Rua Domingos Ferreira 87 — 4.º andar — Copacabana. Informações pelo telefone 42-2350 com dona Helena. (2089)

ROUPAS USADAS DE HOMENS

Comprim-se, pagam-se bem. Não vendam sem minha oferta.

22-4435 (12060)

PALACIO IRIS ROXY AMERICA

HOJE

WINCHESTER '73

MILLARD MITCHELL - Charles Drake - John McIntire - Will Geer

PRE-ESTREIA em SAO LUIZ e AMERICA

O GRANDE ACONTECIMENTO cinematográfico do ANO!

JEAN GABIN
BLANCHETTE BRUNOY
NICOLE COURCEL

Um Filme de MARCEL CARNE

PAIXÃO ABRASADORA

(LA MARIE DU PORT)

UM DRAMA DE TRES VIDAS NASCIDAS SOB O SINAL DA FATALIDADE!

PATHE SAO JOSE
ALVORADA PARA TODOS

HOJE

TOTO

O MAIOR COMICO ITALIANO

PEGANDO TOURO A UNHA

GELADEIRA E LAVADEIRA

Vendem-se um refrigerador Westinghouse último tipo de 8.1/2 pés, ainda emlatido e uma lavadeira Bandit moderna, com motor e modelo grande, nas mesmas condições — Telefone 42-4060. (1089)

VITORIA IPANEMA AVENIDA

HOJE

TEMPE O ECO D'UM BEIJO

SHIRLEY TEMPLE
DAVID NIVEN

2-3-40-330-7
8-40-10-20

REGINA (TEATRO DULCINA E ODILON)

Ar condicionado — Tel. 32-5817
HOJE AS 20.45 HORAS

DULCINA E ODILON

apresentam AS 2 ÚLTIMAS SEMANAS da engraçadíssima comédia

AS MENINAS BARRANCO

de G. Laferrère, tradução de Odilon Azevedo com CONCHITA MORAES na sua maior criação comica!

2 HORAS e MEIA DE CONSTANTES GARGALHADAS!
5.ª FEIRA AS 16 HORAS FENITIMA VESPERAL DAS MOÇAS (Preços reduzidos)

DIA 25 DE DEZEMBRO — DESPEDIDA DE DULCINA e ODILON

ESTOFADOR

Acenda-se reformas e encadernações, capas, cortinas e qualquer serviço do ramo com a máxima perfeição e rapidez a domicílio. Orçamento sem compromisso. — Fone: 42-9389. (16272)

TEATRO GLORIA

BARRETO PINTO apresenta OS "PICCOLI DE PODRECCA"

13.ª Semana de grande sucesso Últimos dias do 3.º magnífico programa ENTRE OS 15 NÚMEROS DO ATUAL PROGRAMA

HA QUATRO: "CARNAVAL DE VENEZA" "MARAVILHAS DA VIDA SUBMARINA" "PIANISTA COMICO" e "PROCISSAO DA SEMANA SANTA EM SEVILHA"

que por si só valem o preço do ingresso Todos os dias 2 Segões: às 17 e 21 horas Sábado e Domingo 3: às 15, 17 e 21

Bilhetes à venda: Camarotes: Cr\$ 149,50; Poltronas: Cr\$ 30,00; Balcões: Cr\$ 18,50. SELO INCLUIDO.

Preços das VESPERAIS de terça até sexta-feira: Camarotes: Cr\$ 120,50; Poltronas: Cr\$ 24,50; Balcões: Cr\$ 12,50. — SELO INCLUIDO.

OS CASADOS CHORAM DE RIR! OS SOLTEIROS RIEM A CHORAR! E OS NOIVOS FICAM ENCAHULADISSIMOS... Com as incríveis peripécias de uma noite nupcial em

"A NOIVA DEITA-SE ÀS 11..."

Deliciosa comédia francesa de Gander, Adap. e Trad. de R. Magalhães Jr. e Esther Leão. Espectacular sucesso de AIMEE NO RIVAL

HOJE — Segões às 20 e 22 hs — 5.ª feira, Vesp. às 16 hs, a preços reduzidos (imp. até 18 anos)

A GRACIOSA MALICIA PARISIENSE EM PLENA CINELANDIA! Somente até o fim do mês

AGORA COMEMORANDO A SEMANA DO SEU CENTENARIO

JUAN DANIEL APRESENTA

JARARACA

com MARIA DANIEL e PAULO ORLANDO

EVA NO PARAISO

com JANE GREY, CARLOS DE TEJADA

AS GAROTAS NATURALISTAS

BIBI FERREIRA

Encerrando a temporada Sarah-José Cesar Borba NO MAIOR ESPETACULO DO ANO

"A HERDEIRA"

2 e 4.ª FEIRA - 16 e 18 HORAS

HOJE

Teatro FENIX

5.ª feira, Vespéral popular às 16 horas a preços reduzidos

TEATRO COPACABANA

Fone: 27-0020
HOJE às 21,30 horas

MARIA JACINTHA apresenta o Teatro de Arte com

ALEGRES CANÇÕES NA MONTANHA

3 atos de Julien Luchaire — tradução de Miroel Silveira

Entre montes gelados e distantes do mundo, seis moças e sete rapazes que um acidente de inverso reuniu em um mesmo hotel.

Alegria e romance, bom humor e lirismo na interpretação de: NICETE BRUNO, MARGARIDA REY, BEATRIZ DE TOLEDO, FERNANDA MONTE-NEGRU, SARA DARTUS, KLEBER MACEDO, MAGALHAES GRAÇA, WALTER AMENDOLA, NARTO LANZA, OSCAR FELIPE, JORGE GONZAGA, FERNANDO TORRES e ARISTON DE ALMEIDA.

Direção cênica e ensaio de Ester Leão — Cenário de Pernambuco de Oliveira

Direção artística de Maria Jacinthia

VESPERAIS 5.ªS SÁBADOS e DOMINGOS AS 16,30 HORAS — DIARIAMENTE AS 21,30 HORAS

DIVÓRCIO

em sua denodada luta contra os espíes, vive, juntamente com Tintinha, a mais impressionante e terrível aventura que pode acontecer a um ser humano, em

"O PRISIONEIRO"

Conte o n.º 6 de "XUXA", maravilhoso álbum de 36 páginas com quadros arrebatadores e deliciosos passatempos. Cr\$ 1,00 — Nas bancas

MASSAGISTA FRANCESA

Diplomada 1.º Instituto da França Especialista do emagrecimento, ainda pode dispor de algumas horas por semana: Val em casa de terça a sexta. Fone: 45-1237. (9438)

Jóias, Pedras, Relógios O. LANGE

Execução de jóias finas pedras preciosas e relógios de precisão. R. Gonçalves Dias 84, 3.º andar. (22473)

SENSACIONAL!

PROCOPIO apresenta

ESSA MULHER É MINHA

de R. Magalhães Jr.

HOJE às 20 e 22 hs

A COMÉDIA MAIS ENGRAÇADA DESTES ÚLTIMOS TEMPOS

VESPERAIS às 16 hs
5.ª FEIRA, Sáb. e Dom. NO

SERRADOR

QUINTA-FEIRA, VESPERAL DAS MOÇAS A PREÇOS REDUZIDOS AS 16 HORAS (30225)

LIXA DE ASSOALHO

Cr\$ 100,00 o Jogo a venda Rua Senador Dantas, 44; Rua Uruguaiana, 150; Rua 1.ª de Março, 101-A — 2.º andar — Sala 1; Rua Visconde Inhaúma, 134 — 4.º andar — Grupo 428; Av. Mem de Sá, 87; Rua Teixeira de Melo 87 ou por Telefones 22-7428 e 27-5201 — Entregas a Domicílio. (26897)

GELADEIRAS AMERICANAS e INGLEZAS DE 5-7-8-9 PÉS

MAQUINAS DE LAVAR ROUPA e RÁDIO-VITROLAS

PRONTA ENTREGA

FACILITA-SE O PAGAMENTO

GARANTIA E ASSISTÊNCIA ABSOLUTA

REPRESENTAÇÕES INTERAMERICANAS S.A.

Avenida Churhill, 94 C e President e Roosevelt, 87 B

WALTER PINTO

UMA PRODUÇÃO ESPECTACULAR!

MULHER MACHO... SIM... SINHO!

LUXO ARTE!

NÓS ARTISTAS!

HOJE às 20 e 22 hs

no teatro **Recreio**

OSCARITO
Virginia Lane
Grande Otelo
Dalva de Oliveira

LIVROS -- COMPRO E PAGO BEM

38 — RUA SÃO JOSÉ — 38

Grandes ou pequenas bibliotecas e livros avulsos sobre qualquer assunto. Atende-se a domicílio. — LIVRARIA SÃO JOSÉ — Tel. 42-0435 e 22-9267. (18417)

LAVAM-SE TAPETES CORTINAS Ficam novos

CASA "JULIO" COPACABANA
TEL.: 27-7195

TUBOS GALVANIZADOS

Em várias bitolas, conexões, canos de chumbo, torneiros, cobre estancado, encanamentos americanos, etc. Vende-se e entrega-se. Fone: 42-4060. (1089)

OBJETOS E MÓVEIS

Por motivo de falta de espaço, vende-se com urgência, mesa de madeira com abas, objetos de prata e prateados, 1 belo centro de mesa de prata trabalhada, molduras para retratos, lampadas de mesa, 1 serviço de Royal Copenhagen para jantar e muitas outras maravilhas. Pode-se ver de 11 às 18 horas. Rua Senador Simonsen, 152 — Jardim Botânico. Tel.: 26-4407. (26813)

ESTOFADOR

26-0686

Capas para móveis estofados fac. e reforma qualquer estof. (15596)

CAPAS

Para móveis estofados tipo americanos com babadinhos e abotoaduras podendo tirar puro lavar — Preço 26-0686. (15597)

LIVROS COMPRO E PAGO BEM

38 — RUA SÃO JOSÉ — 38

Grandes ou pequenas bibliotecas e livros avulsos, em todos idiomas e sobre qualquer assunto. Atende-se a domicílio — LIVRARIA SÃO JOSÉ — Fones 42-0435 e 22-9207 — RIO —

COLEÇÕES JACKSON -- COMPRO

Compro também: "TESOURO DA JUVENTUDE", "MUNDO PITORESCO" e "DICIONÁRIO INTERNACIONAL". Pago bem, exemplares em bom estado — LIVRARIA SÃO JOSÉ — Rua São José, 38 — Tels.: 42-0435 e 22-9207. (34182)

BRINQUEDOS

VENDE-SE POR ATACADO e À VAREJO, PREÇOS DE FABRICA

VER A AV. FRANKLIN ROOSEVELT N.º 137 3.º ANDAR — SALAS 305 e 306. (52697)

CIMENTO INGLEZ E ALEMÃO

ENTREGA IMEDIATA

TELEFONE 23-5567 (18371)

GORDURA PARA SABÃO OU GRAXA

A Agência Velox Ltda. concessionária exclusiva para coleta de gorduras das caixas de gordura de Niterói no total de 25.000 caixas, aceita proposta até o dia 15 do corrente para compra de toda produção em bruto ou beneficiada. Informações: telefone 4681 — Niterói. (21834)

ENEZIANAS E PERSIANAS

CONSERVADOS E NOVAS

Acceptamos encomendas de venezianas, novas, de alumínio e de madeira. Recebemos pinturas, caderno e cordas. — Entregas rápidas. Preços sem compromisso. — Tratar com Soares — Telefones: 33-7817 ou 23-2297. (10155)

PARTIDAS DE LINHO

Enxovais completos de puro linho belga, ou imitação de linho nacional, faqueros de Prata 90. CONFECCOES DE CAMISAS E PIJAMAS SOB MEDIDA. Vendas à vista e a longo prazo. FAZEMOS DEMONSTRAÇÕES A DOMICILIO SEM COMPROMISSO. Pecam informações LOTAR, HERMAN & CIA. LTDA. — Av. Rio Branco, 106-108 — salas 207/208. Tel. 22-3153. Remetemos para o interior qualquer mercadoria pelo reembolso postal. (30301)

Importações da Inglaterra

Despacha-se do Reino Unido, qualquer mercadoria de quaisquer fornecedores. PAGAMENTO CONTRA DOCUMENTOS NO RIO, desde que a mesma esteja devidamente coberta por licença de importação. Tratar com: UMBERTO MODIANO & CIA. LTDA. Rua da Alfândega, 88 — 8.º. Rio de Janeiro. (16412)

DROGARIA e PERFUMARIA CASTELO

AVENIDA NILO PECANHA N. 155 — A Casa dos menores preços. Da Espanha para VOZ: AGUA FITA SANTA FE. Excelente para a tigeo, intestinos e rins — Indicado na cura de colite. (16412)

ENSINO

ESCOLA NACIONAL DE AGRICULTURA
Exames finais
1.º Ano - 1.ª e 2.ª Turmas - 11 de dezembro...

VIRA, FINALMENTE, GUERRA
A AUTONOMIA DA UNIVERSIDADE RURAL

Do Diretorio Academico da Escola Nacional de Agronomia
reunidos a seguir:
1.º - Com grande satisfacao e evidente entusiasmo...

Na X Conferencia Nacional de Educacao
da Universidade Rural
reunidos a seguir:
1.º - Com grande satisfacao e evidente entusiasmo...

Convocacao de 1951 na 1.ª RM. - Decretos assinados - Festa no 2.º RI. - Ex-combatentes chamados - Jardim da Infancia da Vila Militar - Exoneracao e nomeacao de Secretarios

A Escola de Para-Quedistas fara
reuniao na noite de hoje, no
periodo de 18 a 19 corrente...

SERVICO DE TRANSITO LINHOS

Chamada para exame de motoristas e infrações registradas
Para 13 de corrente, a 6.45 horas...

TROPICAES
INGLEZES
MAIOR VARIEDADE
MENORES PREÇOS
METRO DE OURO

Os sapatos comprimem os seus calos?
ALIVIO INSTANTANEO, com o Super-Zinco ZINO-PINOS DR. SCHOLL

ESCOLA NACIONAL DE ENGENHARIA
Segunda chamada para a segunda prova parcial de 1950 - Mes de dezembro...

ESCOLA DE FARMACIA E ODONTOLOGIA DE JUIZ DE FORA
Realizara-se no proximo dia 12 de dezembro...

CURSOS DO DEPARTAMENTO NACIONAL DE SAUDE
Acheiam-se abertos, durante o mes de dezembro...

INSTITUTO DE ELECTROTENICA
Acheiam-se abertos no Instituto de Electrotenica...

ASSOCIACAO DOS ANTIQOS ALUNOS DOS PADRES JESUITAS
Da Associaçao dos Antigos Alunos dos Padres Jesuitas...

ESCOLA TÉCNICA DE COMÉRCIO CANDIDO MENDES

DA ACADEMIA DE COMÉRCIO DO RIO DE JANEIRO
Fundada em 1902 - Sob Inspeção Federal
PRAÇA 15 DE NOVEMBRO, 101

Acheiam-se abertas - primeira época de dezembro - as inscrições para EXAME DE ADMISSÃO AO PRIMEIRO ANO COMERCIAL BÁSICO...

COLEJO BRASILEIRO DE SAO CRISTOVAO
O Colejo Brasileiro de Sao Cristovao...

CONCESSAO DE BOLSAS DE ESTUDO A PRE-ADOLESCENTES
O Serviço de Assistencia Medico-Social...

DECLARAÇÕES DE PRAÇA
LEUIZ DE CARVALHO...

DECLARAÇÕES DE PRAÇA
LEUIZ DE CARVALHO...

DECLARAÇÕES DE PRAÇA
LEUIZ DE CARVALHO...

DECLARAÇÕES DE PRAÇA
LEUIZ DE CARVALHO...

DECLARAÇÕES DE PRAÇA
LEUIZ DE CARVALHO...

ESCOLA NACIONAL DE ENGENHARIA
Segunda chamada para a segunda prova parcial de 1950 - Mes de dezembro...

ESCOLA DE FARMACIA E ODONTOLOGIA DE JUIZ DE FORA
Realizara-se no proximo dia 12 de dezembro...

CURSOS DO DEPARTAMENTO NACIONAL DE SAUDE
Acheiam-se abertos, durante o mes de dezembro...

INSTITUTO DE ELECTROTENICA
Acheiam-se abertos no Instituto de Electrotenica...

ASSOCIACAO DOS ANTIQOS ALUNOS DOS PADRES JESUITAS
Da Associaçao dos Antigos Alunos dos Padres Jesuitas...

ESCOLA TÉCNICA DE COMÉRCIO CANDIDO MENDES
DA ACADEMIA DE COMÉRCIO DO RIO DE JANEIRO

Acheiam-se abertas - primeira época de dezembro - as inscrições para EXAME DE ADMISSÃO AO PRIMEIRO ANO COMERCIAL BÁSICO...

COLEJO BRASILEIRO DE SAO CRISTOVAO
O Colejo Brasileiro de Sao Cristovao...

CONCESSAO DE BOLSAS DE ESTUDO A PRE-ADOLESCENTES
O Serviço de Assistencia Medico-Social...

DECLARAÇÕES DE PRAÇA
LEUIZ DE CARVALHO...

DECLARAÇÕES DE PRAÇA
LEUIZ DE CARVALHO...

DECLARAÇÕES DE PRAÇA
LEUIZ DE CARVALHO...

DECLARAÇÕES DE PRAÇA
LEUIZ DE CARVALHO...

DECLARAÇÕES DE PRAÇA
LEUIZ DE CARVALHO...

DECLARAÇÕES DE PRAÇA
LEUIZ DE CARVALHO...

ESCOLA NACIONAL DE ENGENHARIA
Segunda chamada para a segunda prova parcial de 1950 - Mes de dezembro...

ESCOLA DE FARMACIA E ODONTOLOGIA DE JUIZ DE FORA
Realizara-se no proximo dia 12 de dezembro...

CURSOS DO DEPARTAMENTO NACIONAL DE SAUDE
Acheiam-se abertos, durante o mes de dezembro...

INSTITUTO DE ELECTROTENICA
Acheiam-se abertos no Instituto de Electrotenica...

ASSOCIACAO DOS ANTIQOS ALUNOS DOS PADRES JESUITAS
Da Associaçao dos Antigos Alunos dos Padres Jesuitas...

ESCOLA TÉCNICA DE COMÉRCIO CANDIDO MENDES
DA ACADEMIA DE COMÉRCIO DO RIO DE JANEIRO

Acheiam-se abertas - primeira época de dezembro - as inscrições para EXAME DE ADMISSÃO AO PRIMEIRO ANO COMERCIAL BÁSICO...

COLEJO BRASILEIRO DE SAO CRISTOVAO
O Colejo Brasileiro de Sao Cristovao...

CONCESSAO DE BOLSAS DE ESTUDO A PRE-ADOLESCENTES
O Serviço de Assistencia Medico-Social...

DECLARAÇÕES DE PRAÇA
LEUIZ DE CARVALHO...

DECLARAÇÕES DE PRAÇA
LEUIZ DE CARVALHO...

DECLARAÇÕES DE PRAÇA
LEUIZ DE CARVALHO...

DECLARAÇÕES DE PRAÇA
LEUIZ DE CARVALHO...

DECLARAÇÕES DE PRAÇA
LEUIZ DE CARVALHO...

DECLARAÇÕES DE PRAÇA
LEUIZ DE CARVALHO...

ESCOLA NACIONAL DE ENGENHARIA
Segunda chamada para a segunda prova parcial de 1950 - Mes de dezembro...

ESCOLA DE FARMACIA E ODONTOLOGIA DE JUIZ DE FORA
Realizara-se no proximo dia 12 de dezembro...

CURSOS DO DEPARTAMENTO NACIONAL DE SAUDE
Acheiam-se abertos, durante o mes de dezembro...

INSTITUTO DE ELECTROTENICA
Acheiam-se abertos no Instituto de Electrotenica...

ASSOCIACAO DOS ANTIQOS ALUNOS DOS PADRES JESUITAS
Da Associaçao dos Antigos Alunos dos Padres Jesuitas...

ESCOLA TÉCNICA DE COMÉRCIO CANDIDO MENDES
DA ACADEMIA DE COMÉRCIO DO RIO DE JANEIRO

Acheiam-se abertas - primeira época de dezembro - as inscrições para EXAME DE ADMISSÃO AO PRIMEIRO ANO COMERCIAL BÁSICO...

COLEJO BRASILEIRO DE SAO CRISTOVAO
O Colejo Brasileiro de Sao Cristovao...

CONCESSAO DE BOLSAS DE ESTUDO A PRE-ADOLESCENTES
O Serviço de Assistencia Medico-Social...

DECLARAÇÕES DE PRAÇA
LEUIZ DE CARVALHO...

DECLARAÇÕES DE PRAÇA
LEUIZ DE CARVALHO...

DECLARAÇÕES DE PRAÇA
LEUIZ DE CARVALHO...

DECLARAÇÕES DE PRAÇA
LEUIZ DE CARVALHO...

DECLARAÇÕES DE PRAÇA
LEUIZ DE CARVALHO...

DECLARAÇÕES DE PRAÇA
LEUIZ DE CARVALHO...

ESCOLA NACIONAL DE ENGENHARIA
Segunda chamada para a segunda prova parcial de 1950 - Mes de dezembro...

ESCOLA DE FARMACIA E ODONTOLOGIA DE JUIZ DE FORA
Realizara-se no proximo dia 12 de dezembro...

CURSOS DO DEPARTAMENTO NACIONAL DE SAUDE
Acheiam-se abertos, durante o mes de dezembro...

INSTITUTO DE ELECTROTENICA
Acheiam-se abertos no Instituto de Electrotenica...

ASSOCIACAO DOS ANTIQOS ALUNOS DOS PADRES JESUITAS
Da Associaçao dos Antigos Alunos dos Padres Jesuitas...

ESCOLA TÉCNICA DE COMÉRCIO CANDIDO MENDES
DA ACADEMIA DE COMÉRCIO DO RIO DE JANEIRO

Acheiam-se abertas - primeira época de dezembro - as inscrições para EXAME DE ADMISSÃO AO PRIMEIRO ANO COMERCIAL BÁSICO...

COLEJO BRASILEIRO DE SAO CRISTOVAO
O Colejo Brasileiro de Sao Cristovao...

CONCESSAO DE BOLSAS DE ESTUDO A PRE-ADOLESCENTES
O Serviço de Assistencia Medico-Social...

DECLARAÇÕES DE PRAÇA
LEUIZ DE CARVALHO...

DECLARAÇÕES DE PRAÇA
LEUIZ DE CARVALHO...

DECLARAÇÕES DE PRAÇA
LEUIZ DE CARVALHO...

DECLARAÇÕES DE PRAÇA
LEUIZ DE CARVALHO...

DECLARAÇÕES DE PRAÇA
LEUIZ DE CARVALHO...

DECLARAÇÕES DE PRAÇA
LEUIZ DE CARVALHO...

Os sapatos comprimem os seus calos?
ALIVIO INSTANTANEO, com o Super-Zinco ZINO-PINOS DR. SCHOLL

Os sapatos comprimem os seus calos?
ALIVIO INSTANTANEO, com o Super-Zinco ZINO-PINOS DR. SCHOLL

Os sapatos comprimem os seus calos?
ALIVIO INSTANTANEO, com o Super-Zinco ZINO-PINOS DR. SCHOLL

Os sapatos comprimem os seus calos?
ALIVIO INSTANTANEO, com o Super-Zinco ZINO-PINOS DR. SCHOLL

Os sapatos comprimem os seus calos?
ALIVIO INSTANTANEO, com o Super-Zinco ZINO-PINOS DR. SCHOLL

Os sapatos comprimem os seus calos?
ALIVIO INSTANTANEO, com o Super-Zinco ZINO-PINOS DR. SCHOLL

Os sapatos comprimem os seus calos?
ALIVIO INSTANTANEO, com o Super-Zinco ZINO-PINOS DR. SCHOLL

Os sapatos comprimem os seus calos?
ALIVIO INSTANTANEO, com o Super-Zinco ZINO-PINOS DR. SCHOLL

Os sapatos comprimem os seus calos?
ALIVIO INSTANTANEO, com o Super-Zinco ZINO-PINOS DR. SCHOLL

Os sapatos comprimem os seus calos?
ALIVIO INSTANTANEO, com o Super-Zinco ZINO-PINOS DR. SCHOLL

Os sapatos comprimem os seus calos?
ALIVIO INSTANTANEO, com o Super-Zinco ZINO-PINOS DR. SCHOLL

Os sapatos comprimem os seus calos?
ALIVIO INSTANTANEO, com o Super-Zinco ZINO-PINOS DR. SCHOLL

Os sapatos comprimem os seus calos?
ALIVIO INSTANTANEO, com o Super-Zinco ZINO-PINOS DR. SCHOLL

Os sapatos comprimem os seus calos?
ALIVIO INSTANTANEO, com o Super-Zinco ZINO-PINOS DR. SCHOLL

Os sapatos comprimem os seus calos?
ALIVIO INSTANTANEO, com o Super-Zinco ZINO-PINOS DR. SCHOLL

SOCIAIS

MAIÁLICOS
Fazem uma hoje, os azs. Alfredo Guimarães, Daniel, Irani, Dantas da Costa, Angélio Bruchido, Djalma e Antenor Ferraz Lobo.

CAIAS INTÍMOS

Transcorreu hoje o aniversário da ex-sra. Maria Helena de Moraes, filha de sr. Wilson T. P. P. Pastelando o acontecimento, a aniversariante ofereceu às suas amigas um jantar íntimo.

CASAMENOS

Realiza-se, hoje, às 17.30, na Igreja de N. S. do Carmo, na rua 1.ª de Março, o enlace matrimonial do prozador Alzir Azeite, filho do sr. e sra. Arnaldo Azeite, com o sr. Luiz de Carvalho, filho da viúva Antônio de Carvalho.

HOMENAGENS

Publicou com a promoção a de-sembargador do Juiz Dr. Narciso de Castro, seus amigos e admiradores um homenagem, oferecendo-lhe em data ainda não fixada, um jantar de cordialidade, no Clube do Comércio, na Lagoa Rodrigo de Freitas.

FORMATURAS

Decorreu o dozeavésimo aniversário da Faculdade de Direito, sob a presidência do sr. Laurício Cortes Costa. Para o seguinte programa de festividades, a 13 horas, inicia-se a sessão de inauguração do edifício da Faculdade de Direito, sob a presidência do sr. Laurício Cortes Costa.

COMEMORAÇÕES

Os médicos de 1920 vão comemorar o vigésimo aniversário de formatura realizando um vasto programa de festividades que será realizado no próximo domingo, com um churrasco, às 13 horas, no Clube dos Cadetes.

EM BENEFÍCIO

Henriette Morrison - Ao despedir-se da sociedade carioca, cuja fazenda ela ocupa um original brasileiro. Assim é que ocorreu a noite de um dos personagens, intitulada "Valésia de Guros", de autoria de Maria Wanderley Meneses, autora premiada pela Academia Brasileira de Letras.

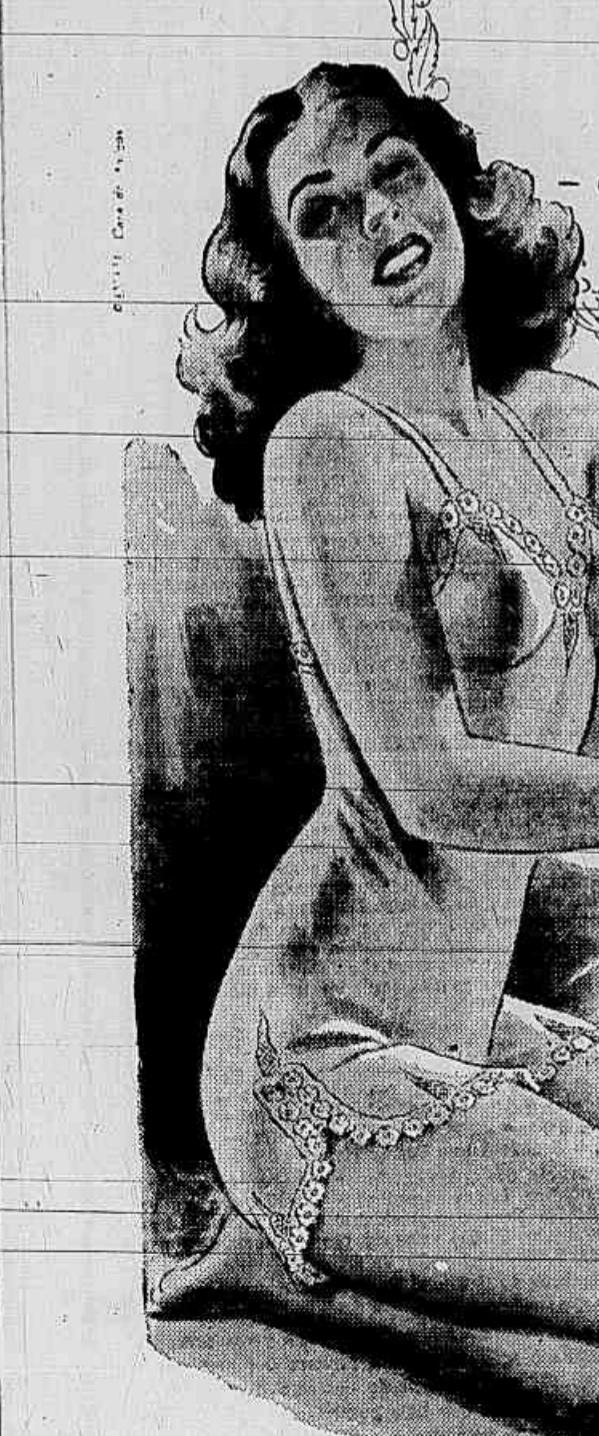
ENSINO EDUCATIVO PARA SURDOS-MUDOS

Pela leitura labial, ensina a sra. Paula Alvim, 34, 32 e 30, e 29, na rua 1.ª de Março, nº 120, o ensino de leitura labial para surdos-mudos.

JOIAS

RELOGIOS - OBJETOS DE ARTE - ARTIGOS PARA PRESENTES. Joalheria Confiança, URUGUAIANA, 30-FONE 22-2311 RIO

EU SONHEI... E ELE ADIVINHOU...



... e a toilette estará completa com Meias Nylon Rhod

MÚSICA

BLOCH e COPLAND

A Orquestra Sinfônica de Chicago, sob a batuta de seu diretor, o sr. Arturo Toscanini, realizou hoje um concerto em homenagem a Ernest Bloch, que se completa amanhã.

MODERNO CONFORTÁVEL

Essa dupla empenho de renovar o conceito de moradia, não se restringe ao projeto, mas também à execução, com o uso de materiais modernos e confortáveis.

PORTO ALEGRE CITY HOTEL

RUA DR. JOSÉ MONTAURY, 20 PORTO ALEGRE - R. A. - 9888 TELEF. "CITYHOTEL" - TEL. 9-8888

MISSA

Na Igreja de São Paulo Apóstolo, no bairro de Ipanema, será realizada amanhã, às 9.30 horas, missa de 30.ª vez por alma do conselheiro João Pinto da Silva, mandada rezar por sua família.

RELOGIOS E JOIAS

RELOGIOS E JOIAS - O que precisa de um relógio ou joias, não precisa de um crédito. Joalheria Paschoal, AV. RIO BRANCO, 111

CEREBRO ELETRÔNICO

Londres, 11 (F.P.) - Foi apresentado à imprensa britânica, pelo "National Physical Laboratory", um protótipo de um cérebro eletrônico, destinado à rápida execução de operações aritméticas.

RELOGIOS E JOIAS

RELOGIOS E JOIAS - O que precisa de um relógio ou joias, não precisa de um crédito. Joalheria Paschoal, AV. RIO BRANCO, 111

RELOGIOS E JOIAS

RELOGIOS E JOIAS - O que precisa de um relógio ou joias, não precisa de um crédito. Joalheria Paschoal, AV. RIO BRANCO, 111

RELOGIOS E JOIAS

RELOGIOS E JOIAS - O que precisa de um relógio ou joias, não precisa de um crédito. Joalheria Paschoal, AV. RIO BRANCO, 111

RELOGIOS E JOIAS

RELOGIOS E JOIAS - O que precisa de um relógio ou joias, não precisa de um crédito. Joalheria Paschoal, AV. RIO BRANCO, 111

RELOGIOS E JOIAS

RELOGIOS E JOIAS - O que precisa de um relógio ou joias, não precisa de um crédito. Joalheria Paschoal, AV. RIO BRANCO, 111

RELOGIOS E JOIAS

RELOGIOS E JOIAS - O que precisa de um relógio ou joias, não precisa de um crédito. Joalheria Paschoal, AV. RIO BRANCO, 111

RELOGIOS E JOIAS

RELOGIOS E JOIAS - O que precisa de um relógio ou joias, não precisa de um crédito. Joalheria Paschoal, AV. RIO BRANCO, 111

RELOGIOS E JOIAS

RELOGIOS E JOIAS - O que precisa de um relógio ou joias, não precisa de um crédito. Joalheria Paschoal, AV. RIO BRANCO, 111

RELOGIOS E JOIAS

RELOGIOS E JOIAS - O que precisa de um relógio ou joias, não precisa de um crédito. Joalheria Paschoal, AV. RIO BRANCO, 111

RELOGIOS E JOIAS

RELOGIOS E JOIAS - O que precisa de um relógio ou joias, não precisa de um crédito. Joalheria Paschoal, AV. RIO BRANCO, 111

TEATRO

UMA SUGESTÃO PARA BIBI FERREIRA

Seria de se lamentar que os elementos do nosso Teatro Profissional não se tenham reunido para discutir a obra de Bibi Ferreira, que se apresenta no Teatro Popular Brasileiro.

TEATRO POPULAR BRASILEIRO

O Teatro Popular Brasileiro oferece aos seus amigos um espetáculo de dança, no próximo dia 12, a 21 horas, na sala do Teatro Popular Brasileiro.

TEATRO PARA CRIANÇAS

Para os filhos dos Servidores Públicos, será montado um teatro de marionetas, sob a direção do sr. João de Deus.

TEATRO PARA CRIANÇAS

De acordo com o seu programa de atividades culturais, o Teatro Popular Brasileiro realizará amanhã, às 10 horas, um espetáculo de dança.

VIDA CATÓLICA

NOSSA SENHORA DE GUADALUPE

Padroeira da América Latina, Nossa Senhora de Guadalupe, teve sua festa inicial no Brasil, em 1809, em São Paulo, sob a batuta do sr. João de Deus.

QUARTETO DE CORDAS D.S.B.

Na próxima segunda-feira, às 21 horas, no auditório da A.B.S., será realizado o concerto do Quarteto de Cordas da D.S.B.

ENSAINA AMANHÃ O CORO DA D.S.B.

Realiza-se amanhã, às 11 horas, no teatro, o ensaio do Coro da D.S.B., sob a batuta do sr. João de Deus.

SANTOS DE HOJE

Constanda - Justino - Crevalente - Hermógenes - Maxêncio - Átila - FESTA DE SANTA LUZIA

ESCOLHIDOS TRÊS CARDEAIS

Concluiu-se a votação para a escolha dos três cardeais que irão representar o Brasil no Sínodo de Roma, no próximo dia 22.

MONSIEUR BERAN

partiu, há 10 dias, para o Brasil, o sr. Monsiêr Beran, arcebispo de Praga, para visitar o Brasil e promover o trabalho missionário.

O REI DOS CABRITOS

GALINHAS FRANGOS MARECOS PATOS PEROS CABRITINHOS. LEIÕES CORDEIRINHOS tudo abatido para a vista do público. Aceitamos encomendas para batizados casamentos, etc., para prepará-los já para "ASSADOS" a gosto do freguês.

VIDA CULTURAL

O "Prêmio Interrelatório" é um prêmio destinado a um jornalista que tenha publicado um trabalho de interesse cultural.

Associações

Associação de Estudantes de Medicina do Rio de Janeiro - Associação de Estudantes de Medicina de São Paulo - Associação de Estudantes de Medicina de Belo Horizonte

Conferências

Centros de Estudos do Hospital dos Servidores do Estado realizará amanhã, às 12 horas, uma conferência sobre a doença de Chagas.

Miscelânea

Prêmio Interrelatório - Prêmio Interrelatório, concedido, hoje, a Georges Aulic pela sua obra "Amor Alucinado".

RÁDIO

PROGRAMA "ONDAS MUSICAIS"

O programa "Ondas Musicais" será transmitido amanhã, às 19 horas, na Rádio Nacional, sob a batuta do sr. João de Deus.

DOS PROGRAMAS DE HOJE

Rádio Nacional: 9.00 - Nossos Programas; 10.15 - Clube dos Discos; 11.30 - Vozes da Manhã; 12.30 - Música Histórica; 13.30 - Música Histórica; 14.30 - Música Histórica; 15.30 - Música Histórica; 16.30 - Música Histórica; 17.30 - Música Histórica; 18.30 - Música Histórica; 19.30 - Música Histórica; 20.30 - Música Histórica; 21.30 - Música Histórica; 22.30 - Música Histórica; 23.30 - Música Histórica; 24.30 - Música Histórica; 25.30 - Música Histórica; 26.30 - Música Histórica; 27.30 - Música Histórica; 28.30 - Música Histórica; 29.30 - Música Histórica; 30.30 - Música Histórica; 31.30 - Música Histórica; 32.30 - Música Histórica; 33.30 - Música Histórica; 34.30 - Música Histórica; 35.30 - Música Histórica; 36.30 - Música Histórica; 37.30 - Música Histórica; 38.30 - Música Histórica; 39.30 - Música Histórica; 40.30 - Música Histórica; 41.30 - Música Histórica; 42.30 - Música Histórica; 43.30 - Música Histórica; 44.30 - Música Histórica; 45.30 - Música Histórica; 46.30 - Música Histórica; 47.30 - Música Histórica; 48.30 - Música Histórica; 49.30 - Música Histórica; 50.30 - Música Histórica; 51.30 - Música Histórica; 52.30 - Música Histórica; 53.30 - Música Histórica; 54.30 - Música Histórica; 55.30 - Música Histórica; 56.30 - Música Histórica; 57.30 - Música Histórica; 58.30 - Música Histórica; 59.30 - Música Histórica; 60.30 - Música Histórica; 61.30 - Música Histórica; 62.30 - Música Histórica; 63.30 - Música Histórica; 64.30 - Música Histórica; 65.30 - Música Histórica; 66.30 - Música Histórica; 67.30 - Música Histórica; 68.30 - Música Histórica; 69.30 - Música Histórica; 70.30 - Música Histórica; 71.30 - Música Histórica; 72.30 - Música Histórica; 73.30 - Música Histórica; 74.30 - Música Histórica; 75.30 - Música Histórica; 76.30 - Música Histórica; 77.30 - Música Histórica; 78.30 - Música Histórica; 79.30 - Música Histórica; 80.30 - Música Histórica; 81.30 - Música Histórica; 82.30 - Música Histórica; 83.30 - Música Histórica; 84.30 - Música Histórica; 85.30 - Música Histórica; 86.30 - Música Histórica; 87.30 - Música Histórica; 88.30 - Música Histórica; 89.30 - Música Histórica; 90.30 - Música Histórica; 91.30 - Música Histórica; 92.30 - Música Histórica; 93.30 - Música Histórica; 94.30 - Música Histórica; 95.30 - Música Histórica; 96.30 - Música Histórica; 97.30 - Música Histórica; 98.30 - Música Histórica; 99.30 - Música Histórica; 100.30 - Música Histórica; 101.30 - Música Histórica; 102.30 - Música Histórica; 103.30 - Música Histórica; 104.30 - Música Histórica; 105.30 - Música Histórica; 106.30 - Música Histórica; 107.30 - Música Histórica; 108.30 - Música Histórica; 109.30 - Música Histórica; 110.30 - Música Histórica; 111.30 - Música Histórica; 112.30 - Música Histórica; 113.30 - Música Histórica; 114.30 - Música Histórica; 115.30 - Música Histórica; 116.30 - Música Histórica; 117.30 - Música Histórica; 118.30 - Música Histórica; 119.30 - Música Histórica; 120.30 - Música Histórica; 121.30 - Música Histórica; 122.30 - Música Histórica; 123.30 - Música Histórica; 124.30 - Música Histórica; 125.30 - Música Histórica; 126.30 - Música Histórica; 127.30 - Música Histórica; 128.30 - Música Histórica; 129.30 - Música Histórica; 130.30 - Música Histórica; 131.30 - Música Histórica; 132.30 - Música Histórica; 133.30 - Música Histórica; 134.30 - Música Histórica; 135.30 - Música Histórica; 136.30 - Música Histórica; 137.30 - Música Histórica; 138.30 - Música Histórica; 139.30 - Música Histórica; 140.30 - Música Histórica; 141.30 - Música Histórica; 142.30 - Música Histórica; 143.30 - Música Histórica; 144.30 - Música Histórica; 145.30 - Música Histórica; 146.30 - Música Histórica; 147.30 - Música Histórica; 148.30 - Música Histórica; 149.30 - Música Histórica; 150.30 - Música Histórica; 151.30 - Música Histórica; 152.30 - Música Histórica; 153.30 - Música Histórica; 154.30 - Música Histórica; 155.30 - Música Histórica; 156.30 - Música Histórica; 157.30 - Música Histórica; 158.30 - Música Histórica; 159.30 - Música Histórica; 160.30 - Música Histórica; 161.30 - Música Histórica; 162.30 - Música Histórica; 163.30 - Música Histórica; 164.30 - Música Histórica; 165.30 - Música Histórica; 166.30 - Música Histórica; 167.30 - Música Histórica; 168.30 - Música Histórica; 169.30 - Música Histórica; 170.30 - Música Histórica; 171.30 - Música Histórica; 172.30 - Música Histórica; 173.30 - Música Histórica; 174.30 - Música Histórica; 175.30 - Música Histórica; 176.30 - Música Histórica; 177.30 - Música Histórica; 178.30 - Música Histórica; 179.30 - Música Histórica; 180.30 - Música Histórica; 181.30 - Música Histórica; 182.30 - Música Histórica; 183.30 - Música Histórica; 184.30 - Música Histórica; 185.30 - Música Histórica; 186.30 - Música Histórica; 187.30 - Música Histórica; 188.30 - Música Histórica; 189.30 - Música Histórica; 190.30 - Música Histórica; 191.30 - Música Histórica; 192.30 - Música Histórica; 193.30 - Música Histórica; 194.30 - Música Histórica; 195.30 - Música Histórica; 196.30 - Música Histórica; 197.30 - Música Histórica; 198.30 - Música Histórica; 199.30 - Música Histórica; 200.30 - Música Histórica; 201.30 - Música Histórica; 202.30 - Música Histórica; 203.30 - Música Histórica; 204.30 - Música Histórica; 205.30 - Música Histórica; 206.30 - Música Histórica; 207.30 - Música Histórica; 208.30 - Música Histórica; 209.30 - Música Histórica; 210.30 - Música Histórica; 211.30 - Música Histórica; 212.30 - Música Histórica; 213.30 - Música Histórica; 214.30 - Música Histórica; 215.30 - Música Histórica; 216.30 - Música Histórica; 217.30 - Música Histórica; 218.30 - Música Histórica; 219.30 - Música Histórica; 220.30 - Música Histórica; 221.30 - Música Histórica; 222.30 - Música Histórica; 223.30 - Música Histórica; 224.30 - Música Histórica; 225.30 - Música Histórica; 226.30 - Música Histórica; 227.30 - Música Histórica; 228.30 - Música Histórica; 229.30 - Música Histórica; 230.30 - Música Histórica; 231.30 - Música Histórica; 232.30 - Música Histórica; 233.30 - Música Histórica; 234.30 - Música Histórica; 235.30 - Música Histórica; 236.30 - Música Histórica; 237.30 - Música Histórica; 238.30 - Música Histórica; 239.30 - Música Histórica; 240.30 - Música Histórica; 241.30 - Música Histórica; 242.30 - Música Histórica; 243.30 - Música Histórica; 244.30 - Música Histórica; 245.30 - Música Histórica; 246.30 - Música Histórica; 247.30 - Música Histórica; 248.30 - Música Histórica; 249.30 - Música Histórica; 250.30 - Música Histórica; 251.30 - Música Histórica; 252.30 - Música Histórica; 253.30 - Música Histórica; 254.30 - Música Histórica; 255.30 - Música Histórica; 256.30 - Música Histórica; 257.30 - Música Histórica; 258.30 - Música Histórica; 259.30 - Música Histórica; 260.30 - Música Histórica; 261.30 - Música Histórica; 262.30 - Música Histórica; 263.30 - Música Histórica; 264.30 - Música Histórica; 265.30 - Música Histórica; 266.30 - Música Histórica; 267.30 - Música Histórica; 268.30 - Música Histórica; 269.30 - Música Histórica; 270.30 - Música Histórica; 271.30 - Música Histórica; 272.30 - Música Histórica; 273.30 - Música Histórica; 274.30 - Música Histórica; 275.30 - Música Histórica; 276.30 - Música Histórica; 277.30 - Música Histórica; 278.30 - Música Histórica; 279.30 - Música Histórica; 280.30 - Música Histórica; 281.30 - Música Histórica; 282.30 - Música Histórica; 283.30 - Música Histórica; 284.30 - Música Histórica; 285.30 - Música Histórica; 286.30 - Música Histórica; 287.30 - Música Histórica; 288.30 - Música Histórica; 289.30 - Música Histórica; 290.30 - Música Histórica; 291.30 - Música Histórica; 292.30 - Música Histórica; 293.30 - Música Histórica; 294.30 - Música Histórica; 295.30 - Música Histórica; 296.30 - Música Histórica; 297.30 - Música Histórica; 298.30 - Música Histórica; 299.30 - Música Histórica; 300.30 - Música Histórica; 301.30 - Música Histórica; 302.30 - Música Histórica; 303.30 - Música Histórica; 304.30 - Música Histórica; 305.30 - Música Histórica; 306.30 - Música Histórica; 307.30 - Música Histórica; 308.30 - Música Histórica; 309.30 - Música Histórica; 310.30 - Música Histórica; 311.30 - Música Histórica; 312.30 - Música Histórica; 313.30 - Música Histórica; 314.30 - Música Histórica; 315.30 - Música Histórica; 316.30 - Música Histórica; 317.30 - Música Histórica; 318.30 - Música Histórica; 319.30 - Música Histórica; 320.30 - Música Histórica; 321.30 - Música Histórica; 322.30 - Música Histórica; 323.30 - Música Histórica; 324.30 - Música Histórica; 325.30 - Música Histórica; 326.30 - Música Histórica; 327.30 - Música Histórica; 328.30 - Música Histórica; 329.30 - Música Histórica; 330.30 - Música Histórica; 331.30 - Música Histórica; 332.30 - Música Histórica; 333.30 - Música Histórica; 334.30 - Música Histórica; 335.30 - Música Histórica; 336.30 - Música Histórica; 337.30 - Música Histórica; 338.30 - Música Histórica; 339.30 - Música Histórica; 340.30 - Música Histórica; 341.30 - Música Histórica; 342.30 - Música Histórica; 343.30 - Música Histórica; 344.30 - Música Histórica; 345.30 - Música Histórica; 346.30 - Música Histórica; 347.30 - Música Histórica; 348.30 - Música Histórica; 349.30 - Música Histórica; 350.30 - Música Histórica; 351.30 - Música Histórica; 352.30 - Música Histórica; 353.30 - Música Histórica; 354.30 - Música Histórica; 355.30 - Música Histórica; 356.30 - Música Histórica; 357.30 - Música Histórica; 358.30 - Música Histórica; 359.30 - Música Histórica; 360.30 - Música Histórica; 361.30 - Música Histórica; 362.30 - Música Histórica; 363.30 - Música Histórica; 364.30 - Música Histórica; 365.30 - Música Histórica; 366.30 - Música Histórica; 367.30 - Música Histórica; 368.30 - Música Histórica; 369.30 - Música Histórica; 370.30 - Música Histórica; 371.30 - Música Histórica; 372.30 - Música Histórica; 373.30 - Música Histórica; 374.30 - Música Histórica; 375.30 - Música Histórica; 376.30 - Música Histórica; 377.30 - Música Histórica; 378.30 - Música Histórica; 379.30 - Música Histórica; 380.30 - Música Histórica; 381.30 - Música Histórica; 382.30 - Música Histórica; 383.30 - Música Histórica; 384.30 - Música Histórica; 385.30 - Música Histórica; 386.30 - Música Histórica; 387.30 - Música Histórica; 388.30 - Música Histórica; 389.30 - Música Histórica; 390.30 - Música Histórica; 391.30 - Música Histórica; 392.30 - Música Histórica; 393.30 - Música Histórica; 394.30 - Música Histórica; 395.30 - Música Histórica; 396.30 - Música Histórica; 397.30 - Música Histórica; 398.30 - Música Histórica; 399.30 - Música Histórica; 400.30 - Música Histórica; 401.30 - Música Histórica; 402.30 - Música Histórica; 403.30 - Música Histórica; 404.30 - Música Histórica; 405.30 - Música Histórica; 406.30 - Música Histórica; 407.30 - Música Histórica; 408.30 - Música Histórica; 409.30 - Música Histórica; 410.30 - Música Histórica; 411.30 - Música Histórica; 412.30 - Música Histórica; 413.30 - Música Histórica; 414.30 - Música Histórica; 415.30 - Música Histórica; 416.30 - Música Histórica; 417.30 - Música Histórica; 418.30 - Música Histórica; 419.30 - Música Histórica; 420.30 - Música Histórica; 421.30 - Música Histórica; 422.30 - Música Histórica; 423.30 - Música Histórica; 424.30 - Música Histórica; 425.30 - Música Histórica; 426.30 - Música Histórica; 427.30 - Música Histórica; 428.30 - Música Histórica; 429.30 - Música Histórica; 430.30 - Música Histórica; 431.30 - Música Histórica; 432.30 - Música Histórica; 433.30 - Música Histórica; 434.30 - Música Histórica; 435.30 - Música Histórica; 436.30 - Música Histórica; 437.30 - Música Histórica; 438.30 - Música Histórica; 439.30 - Música Histórica; 440.30 - Música Histórica; 441.30 - Música Histórica; 442.30 - Música Histórica; 443.30 - Música Histórica; 444.30 - Música Histórica; 445.30 - Música Histórica; 446.30 - Música Histórica; 447.30 - Música Histórica; 448.30 - Música Histórica; 449.30 - Música Histórica; 450.30 - Música Histórica; 451.30 - Música Histórica; 452.30 - Música Histórica; 453.30 - Música Histórica; 454.30 - Música Histórica; 455.30 - Música Histórica; 456.30 - Música Histórica; 457.30 - Música Histórica; 458.30 - Música Histórica; 459.30 - Música Histórica; 460.30 - Música Histórica; 461.30 - Música Histórica; 462.30 - Música Histórica; 463.30 - Música Histórica; 464.30 - Música Histórica; 465.30 - Música Histórica; 466.30 - Música Histórica; 467.30 - Música Histórica; 468.30 - Música Histórica; 469.30 - Música Histórica; 470.30 - Música Histórica; 471.30 - Música Histórica; 472.30 - Música Histórica; 473.30 - Música Histórica; 474.30 - Música Histórica; 475.30 - Música Histórica; 476.30 - Música Histórica; 477.30 - Música Histórica; 478.30 - Música Histórica; 479.30 - Música Histórica; 480.30 - Música Histórica; 481.30 - Música Histórica; 482.30 - Música Histórica; 483.30 - Música Histórica; 484.30 - Música Histórica; 485.30 - Música Histórica; 486.30 - Música Histórica; 487.30 - Música Histórica; 488.30 - Música Histórica; 489.30 - Música Histórica; 490.30 - Música Histórica; 491.30 - Música Histórica; 492.30 - Música Histórica; 493.30 - Música Histórica; 494.30 - Música Histórica; 495.30 - Música Histórica; 496.30 - Música Histórica; 497.30 - Música Histórica; 498.30 - Música Histórica; 499.30 - Música Histórica; 500.30 - Música Histórica; 501.30 - Música Histórica; 502.30 - Música Histórica; 503.30 - Música Histórica; 504.30 - Música Histórica; 505.30 - Música Histórica; 506.30 - Música Histórica; 507.30 - Música Histórica; 508.30 - Música Histórica; 509.30 - Música Histórica; 510.30 - Música Histórica; 511.30 - Música Histórica; 512.30 - Música Histórica; 513.30 - Música Histórica; 514.30 - Música Histórica; 515.30 - Música Histórica; 516.30 - Música Histórica; 517.30 - Música Histórica; 518.30 - Música Histórica; 519.30 - Música Histórica; 520.30 - Música Histórica; 521.30 - Música Histórica; 522.30 - Música Histórica; 523.30 - Música Histórica; 524.30 - Música Histórica; 525.30 - Música Histórica; 526.30 - Música Histórica; 527.30 - Música Histórica; 528.30 - Música Histórica; 529.30 - Música Histórica; 530.30 - Música Histórica; 531.30 - Música Histórica; 532.30 - Música Histórica; 533.30 - Música Histórica; 534.30 - Música Histórica; 535.30 - Música Histórica; 536.30 - Música Histórica; 537.30 - Música Histórica; 538.30 - Música Histórica; 539.30 - Música Histórica; 540.30 - Música Histórica; 541.30 - Música Histórica; 542.30 - Música Histórica; 543.30 - Música Histórica; 544.30 - Música Histórica; 545.30 - Música Histórica; 546.30 - Música Histórica; 547.30 - Música Histórica; 548.30 - Música Histórica; 549.30 - Música Histórica; 550.30 - Música Histórica; 551.30 - Música Histórica; 552.30 - Música Histórica; 553.30 - Música Histórica; 554.30 - Música Histórica; 555.30 - Música Histórica; 556.30 - Música Histórica; 557.30 - Música Histórica; 558.30 - Música Histórica; 559.30 - Música Histórica; 560.30 - Música Histórica; 561.30 - Música Histórica; 562.30 - Música Histórica; 563.30 - Música Histórica; 564.30 - Música Histórica; 565.30 - Música Histórica; 566.30 - Música Histórica; 567.30 - Música Histórica; 568.30 - Música Histórica; 569.30 - Música Histórica; 570.30 - Música Histórica; 571.30 - Música Histórica; 572.30 - Música Histórica; 573.30 - Música Histórica; 574.30 - Música Histórica; 575.30 - Música Histórica; 576.30 - Música Histórica; 577.30 - Música Histórica; 578.30 - Música Histórica; 579.30 - Música Histórica; 580.30 - Música Histórica; 581.30 - Música Histórica; 582.30 - Música Histórica; 583.30 - Música Histórica; 584.30 - Música Histórica; 585.30 - Música Histórica; 586.30 - Música Histórica; 587.30 - Música Histórica; 588.30 - Música Histórica; 589.30 - Música Histórica; 590.30 - Música Histórica; 591.30 - Música Histórica; 592.30 - Música Histórica; 593.30 - Música Histórica; 594.30 - Música Histórica; 595.30 - Música Histórica; 596.30 - Música Histórica; 597.30 - Música Histórica; 598.30 - Música Histórica; 599.30 - Música Histórica; 600.30 - Música Histórica; 601.30 - Música Histórica; 602.30 - Música Histórica; 603.30 - Música Histórica; 604.30 - Música Histórica; 605.30 - Música Hist

O sr. Nereu Ramos só convocará o Congresso até 31 de janeiro

Mas a convocação da maioria da Câmara vai até 9 de março

No final da sessão do Senado, ontem, o sr. Nereu Ramos...

Terminada a sessão, interveio o sr. Nereu Ramos sobre a convocação do Congresso...

PLENARIO DA CAMARA DEU LICENÇA PARA NEGADA... O DEPUTADO NOGUEIRA, MAS A LICENÇA FOI NEGADA...

Mas a convocação da maioria da Câmara vai até 9 de março

Por 104 votos contra apenas 54, o plenário da Câmara...

UM HOMEM DE SORTE

Antes de explicar, dignos que o sr. Nogueira é o que se pode chamar "um homem de sorte"...

A CONVENÇÃO DA UDN PAULISTA

Esta manobra para o próximo dia 16 a convocação da UDN paulista...

PERIGO O ABONO DE NATAL A Comissão de Finanças da Câmara é contra a emissão de papel-moeda

O sr. João Cleofas, relator da Comissão de Finanças...

Diante dos elementos formados pelo Dasp...

ABONO SEM EMISSÃO

Diante dos elementos formados pelo Dasp...

O CODIGO DOS MILITARES SOFREU QUINZE EMENDAS

Espere ainda para esta semana a sua remessa ao Senado

Como era esperado, o Código de Vencimentos e Vantagens dos Militares...

AS EMENDAS

As emendas foram instaladas ontem no sr. Amaral Peixoto...

CRIME POLITICO NO PARÁ

Dieta, 11 (Esp) - A cidade de Marapanim foi abalada por lamentáveis ocorrências...

PORQUE NEGADA

Entendemos esta proposta, apesar de que a licença foi negada...

LIENENCIAMENTO

O sr. Daniel Franco apresentou indicação no sentido de que o Conselho de Educação e Cultura...

LIENENCIAMENTO

O sr. Daniel Franco apresentou indicação no sentido de que o Conselho de Educação e Cultura...

LIENENCIAMENTO

O sr. Daniel Franco apresentou indicação no sentido de que o Conselho de Educação e Cultura...

LIENENCIAMENTO

O sr. Daniel Franco apresentou indicação no sentido de que o Conselho de Educação e Cultura...

O QUE HOUE NO SENADO Equiparados os vencimentos do pessoal da Secretaria aos da Câmara dos Deputados

Expõe a matéria dos membros da Secretaria da Câmara dos Deputados...

O QUE HOUE NO SENADO

Expõe a matéria dos membros da Secretaria da Câmara dos Deputados...

O QUE HOUE NO SENADO

Expõe a matéria dos membros da Secretaria da Câmara dos Deputados...

O QUE HOUE NO SENADO

Expõe a matéria dos membros da Secretaria da Câmara dos Deputados...

O QUE HOUE NO SENADO

Expõe a matéria dos membros da Secretaria da Câmara dos Deputados...

O QUE HOUE NO SENADO

Expõe a matéria dos membros da Secretaria da Câmara dos Deputados...

Mundo de liberdade e igualdade para todos

Palavras de Ralph Bunche, ao receber o prêmio Nobel da Paz

O sr. U. P. - Ralph Bunche, ex-medalharista das Nações Unidas na Palestina...

OS DEMAIS PREMIADOS

O sr. U. P. - O Prêmio Nobel da Paz foi entregue, ontem à tarde...

OS DEMAIS PREMIADOS

O sr. U. P. - O Prêmio Nobel da Paz foi entregue, ontem à tarde...

OS DEMAIS PREMIADOS

O sr. U. P. - O Prêmio Nobel da Paz foi entregue, ontem à tarde...

OS DEMAIS PREMIADOS

O sr. U. P. - O Prêmio Nobel da Paz foi entregue, ontem à tarde...

OS DEMAIS PREMIADOS

O sr. U. P. - O Prêmio Nobel da Paz foi entregue, ontem à tarde...

OS DEMAIS PREMIADOS

O sr. U. P. - O Prêmio Nobel da Paz foi entregue, ontem à tarde...

OS DEMAIS PREMIADOS

O sr. U. P. - O Prêmio Nobel da Paz foi entregue, ontem à tarde...

PROCLAMAMENTO CONTRA A ORIENTAÇÃO DA "REVISTA DO CLUBE MILITAR"

Seiscentos oficiais, inclusive generais, dirigem-se à Diretoria do Clube

O caso do artigo da Revista do Clube Militar...

PROCLAMAMENTO CONTRA A ORIENTAÇÃO DA "REVISTA DO CLUBE MILITAR"

Seiscentos oficiais, inclusive generais, dirigem-se à Diretoria do Clube

PROCLAMAMENTO CONTRA A ORIENTAÇÃO DA "REVISTA DO CLUBE MILITAR"

Seiscentos oficiais, inclusive generais, dirigem-se à Diretoria do Clube

PROCLAMAMENTO CONTRA A ORIENTAÇÃO DA "REVISTA DO CLUBE MILITAR"

Seiscentos oficiais, inclusive generais, dirigem-se à Diretoria do Clube

PROCLAMAMENTO CONTRA A ORIENTAÇÃO DA "REVISTA DO CLUBE MILITAR"

Seiscentos oficiais, inclusive generais, dirigem-se à Diretoria do Clube

PROCLAMAMENTO CONTRA A ORIENTAÇÃO DA "REVISTA DO CLUBE MILITAR"

Seiscentos oficiais, inclusive generais, dirigem-se à Diretoria do Clube

PROCLAMAMENTO CONTRA A ORIENTAÇÃO DA "REVISTA DO CLUBE MILITAR"

Seiscentos oficiais, inclusive generais, dirigem-se à Diretoria do Clube

PROCLAMAMENTO CONTRA A ORIENTAÇÃO DA "REVISTA DO CLUBE MILITAR"

Seiscentos oficiais, inclusive generais, dirigem-se à Diretoria do Clube

CONCLUIA, PELO T. R. E., a apuração do pleito nesta capital

Getúlio 378.015 - Brigadeiro 169.263 - Cristiano 29.642

O quociente eleitoral para deputado e vereador

Na sessão de ontem, o Tribunal Regional Eleitoral...

NO TRIBUNAL SUPERIOR ELEITORAL

Em sua sessão de ontem, o Tribunal Superior Eleitoral...

O RESULTADO PARA PRESIDENTE E VICE-PRESIDENTE

O presidente Ary Franco declarou que a comissão do Distrito Federal...

O RESULTADO PARA PRESIDENTE E VICE-PRESIDENTE

O presidente Ary Franco declarou que a comissão do Distrito Federal...

O RESULTADO PARA PRESIDENTE E VICE-PRESIDENTE

O presidente Ary Franco declarou que a comissão do Distrito Federal...

O RESULTADO PARA PRESIDENTE E VICE-PRESIDENTE

O presidente Ary Franco declarou que a comissão do Distrito Federal...

O RESULTADO PARA PRESIDENTE E VICE-PRESIDENTE

O presidente Ary Franco declarou que a comissão do Distrito Federal...

O RESULTADO PARA PRESIDENTE E VICE-PRESIDENTE

O presidente Ary Franco declarou que a comissão do Distrito Federal...

O RESULTADO PARA PRESIDENTE E VICE-PRESIDENTE

O presidente Ary Franco declarou que a comissão do Distrito Federal...

A TORRE EIFFEL 97-OUIDOR-99 DISTINÇÃO E BOM GOSTO EM ARTIGOS PARA FESTAS DE Natal e Ano Bom

O BRASIL É A SITUAÇÃO INTERNACIONAL Não foi marcada ainda a reunião dos presidentes dos partidos no Catete

O BRASIL É A SITUAÇÃO INTERNACIONAL Não foi marcada ainda a reunião dos presidentes dos partidos no Catete

O BRASIL É A SITUAÇÃO INTERNACIONAL Não foi marcada ainda a reunião dos presidentes dos partidos no Catete

O BRASIL É A SITUAÇÃO INTERNACIONAL Não foi marcada ainda a reunião dos presidentes dos partidos no Catete

O BRASIL É A SITUAÇÃO INTERNACIONAL Não foi marcada ainda a reunião dos presidentes dos partidos no Catete

